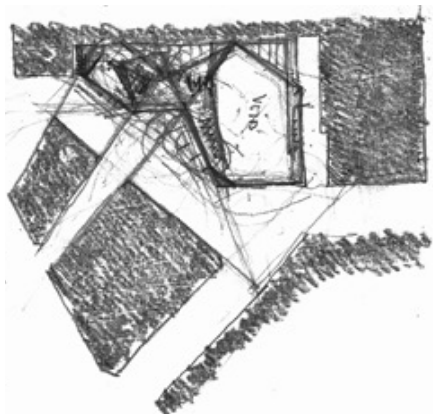


Street Life—within and without the Building

The site is located at the knuckle-point convergence of the network of narrow streets that characterize the LSE city centre campus. The public space at the threshold of the Student Union on axis with St Clement's Lane, creates a place of exchange; a spatial bowtie that intertwines circulation routes, splices visual connections between internal and external movement, and pulls pedestrian street life into and up the building. We have developed a site specific sculptural concept for the architectural design. The folded, chamfered, canted and faceted facade operates with respect to the Rights of Light Envelope and is tailored in response to specific lines of sight along approaching vistas and from street corner perspectives. The surface of the brick skin is cut out along fold lines to form large areas of transparent glazing framing views in and out from street to room. Like a Japanese puzzle,



Concept sketch: site plan

our design is carefully assembled to make one coherent volume from a complex set of inter-dependent component parts. Our analysis of the context has uniquely influenced the first principles of the design approach.

Embodiment—Life in the Lively Form

The building is designed to embody the dynamic character of a contemporary Student Union. The complex geometries of the site provided a starting point for an unconventional arrangement of irregular floor plates, each one particular to its function and each working into the next by an intricate system of trapezoidal spatial configuration. Space flows freely in horizontal plan and vertical section, with stairs gently twisting and slowly turning to create a variety of diagonal break-out spaces at landings and crossings throughout the building.

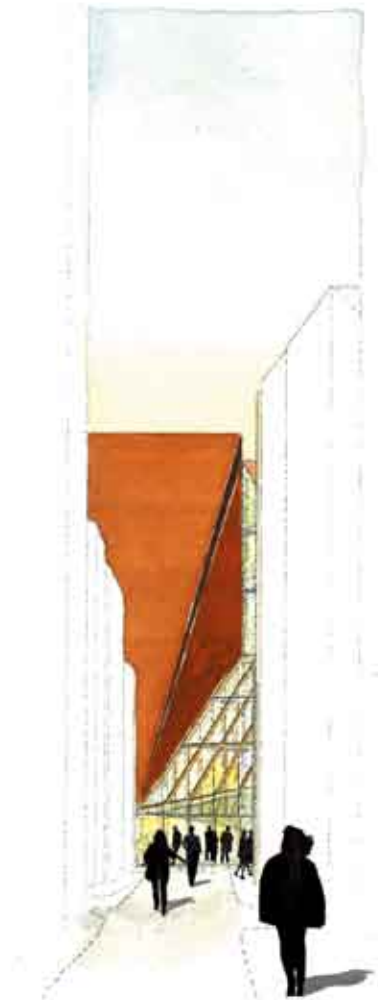
Brick Basket—New into Old

London is a city of bricks. The existing buildings on and adjacent to the site are built in bricks of varied and lively hue. Our design relates to the resilient characteristic of the city's architecture with familiar materials made strange. The exterior walls are clad with bricks, used in a new way, with each brick offset from the next in an open work pattern, wrapping the walls in a permeable blanket that will create dappled daylight in particular spaces and, at night, when all the lights are

on inside, the building will be seen from the streets like a glowing lattice lantern.

Lived in Warehouse—
Material, Color and Atmosphere

Our design refers to the robust adaptability-in-use of a lived-in warehouse. Open work steel trusses or ribbed concrete slabs will cross the big spaces with solid wooden floors underfoot. Lightweight partitions made of clear and colored glass and timber have sliding screens for flexibility in use. Circular steel columns prop office floors between the large span volumes and punctuate the open floor plan of the cafe. Stairs are made of terrazzo and plate steel. Concrete ceilings contribute



Sketch: View from St Clement's Lane

thermal mass with acoustic clouds suspended to soften the sound. Every landing has a bench or built-in couch. There are no closed-in corridors. Every hallway has daylight and views in at least one direction. Every office workspace has views to the outside world. The basement floor area is lit from clerestory windows and roof lights to allow for daytime use. This building does not feel like a hotel, an office, or an academic institution. It is fresh and airy, heavy and light, open and clear, sculptural and social.

Perforate Brick Screen

The faceted facade of the building is composed of both solid and perforated brick areas and glazed screens. The perforated planes are constructed from a single leaf of brickwork with spaces in the flemish bond pattern to allow light to both infiltrate the interior spaces and filtrate out at night to create a pattern effect. The openwork brickwork is constructed in front of glazed screens that seal the building and incorporate opening sections to naturally ventilate the building. The extent of perforation has been developed to maximize daylight into the building. The perforated masonry is supported by a series of posts which connect back to the primary concrete frame. Solid brickwork in a flemish bond pattern blends into the perforated areas where openings/daylight is required.

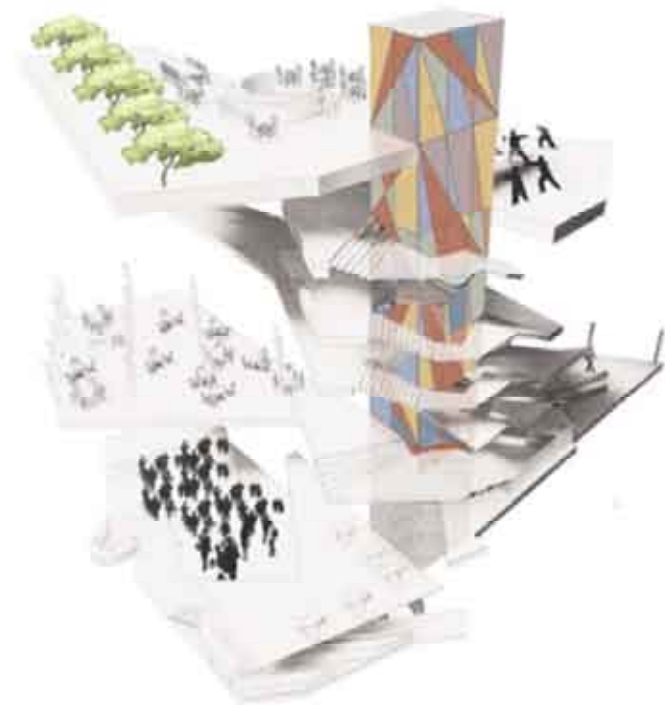


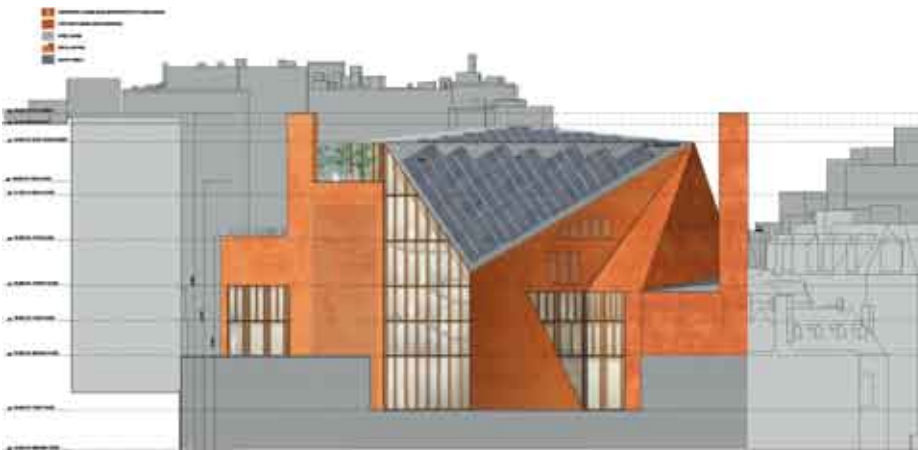
Diagram: vertical circulation / visual connections



South elevation



West elevation



North elevation



East elevation S=1:650



Sketch: View from Sheffield Street

O'DONNELL + TUOMEY
NEW STUDENT CENTRE LONDON SCHOOL OF ECONOMICS

London, U.K.
Design: 2009–
Construction: 2011–13

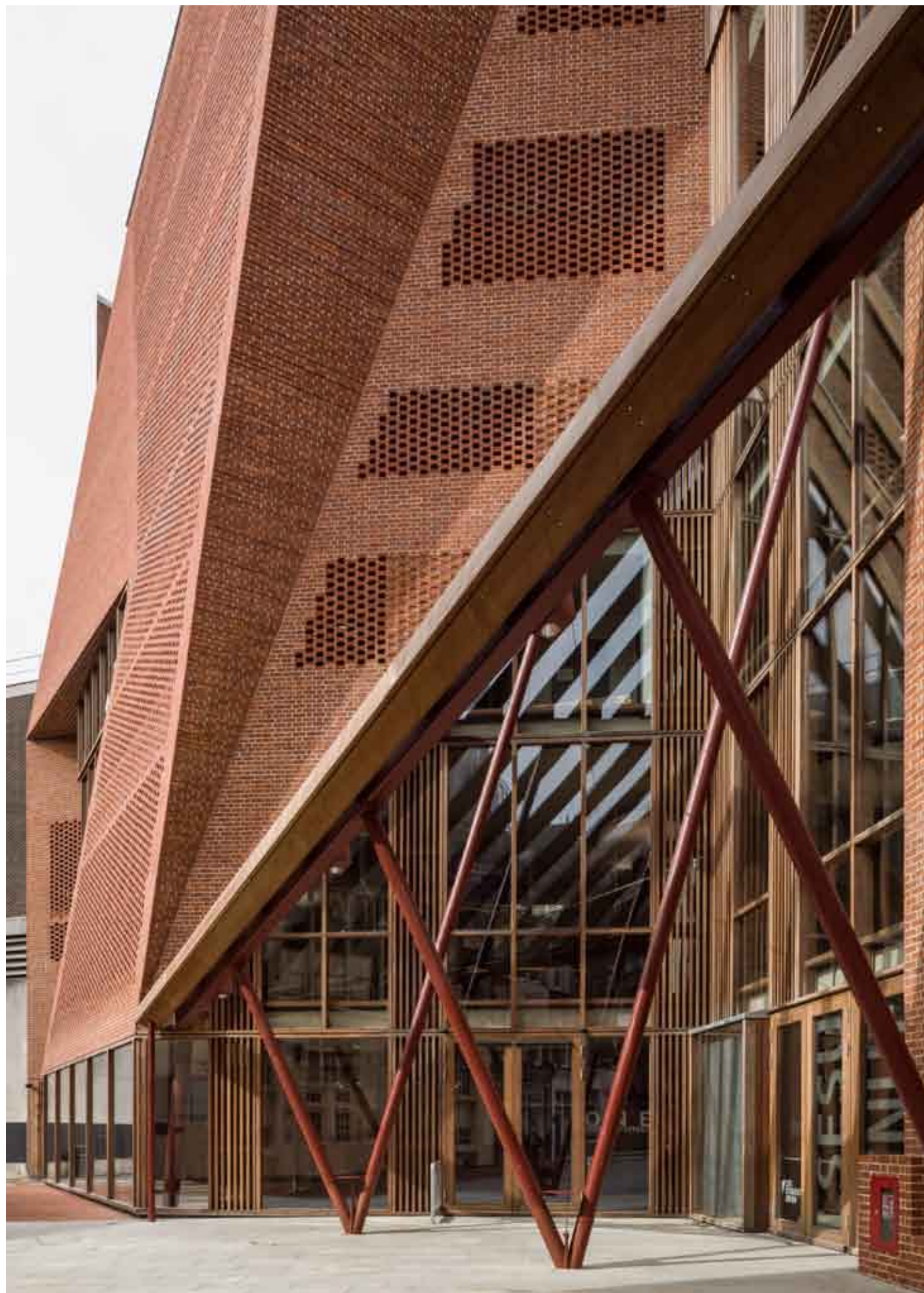
Photos: Yoshio Futagawa



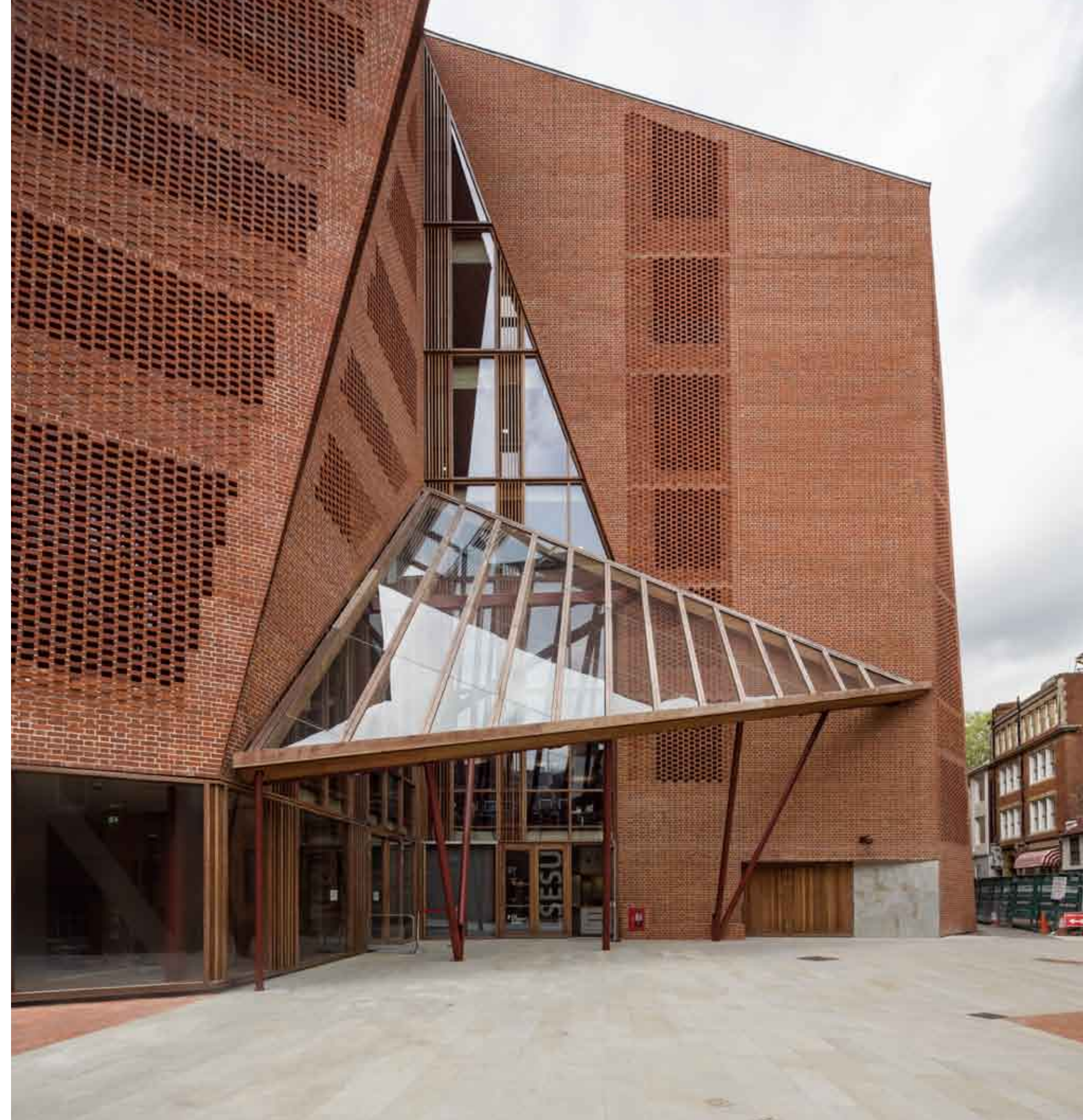
View from south
南より見る



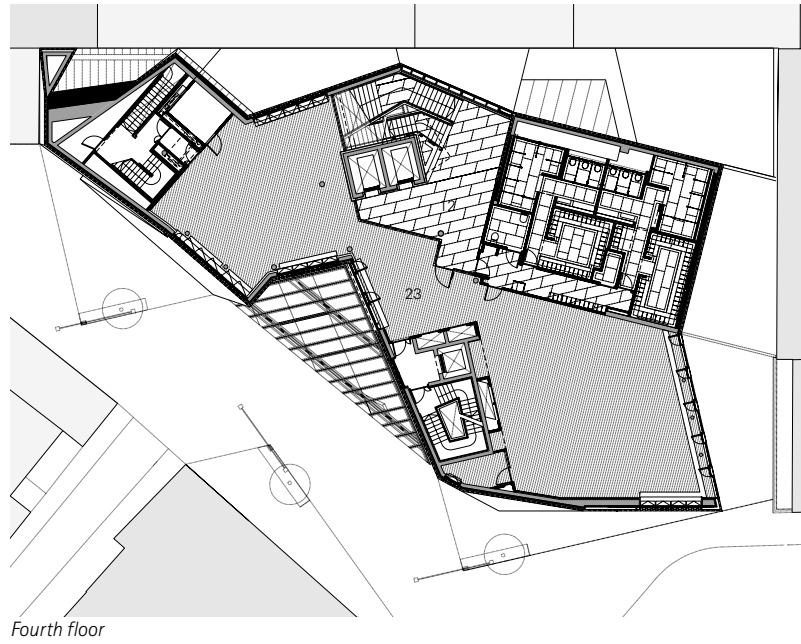
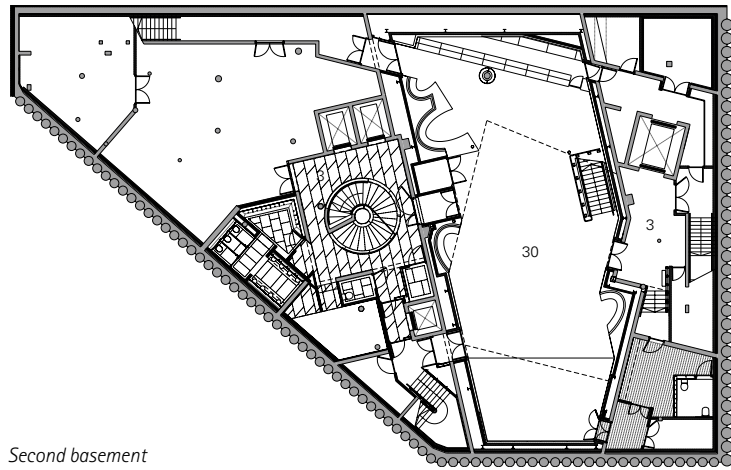
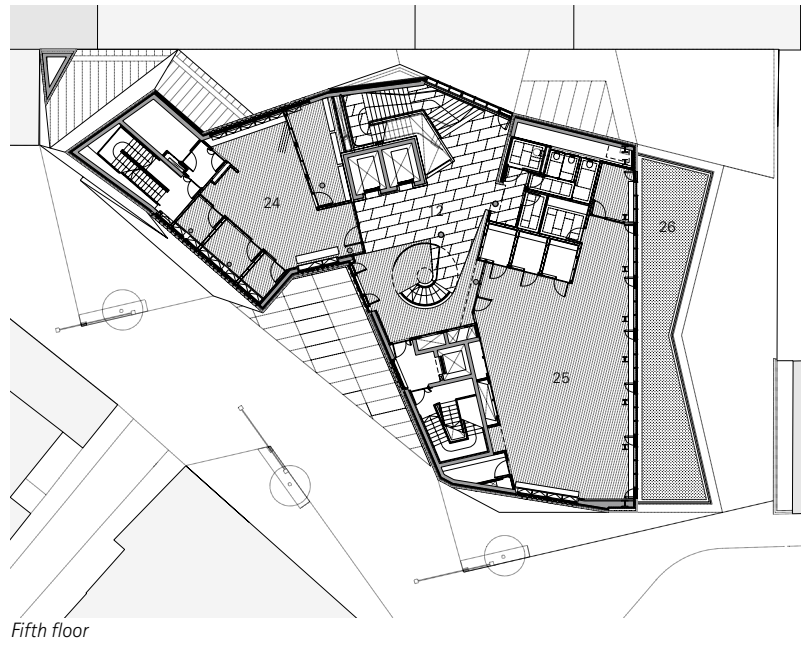
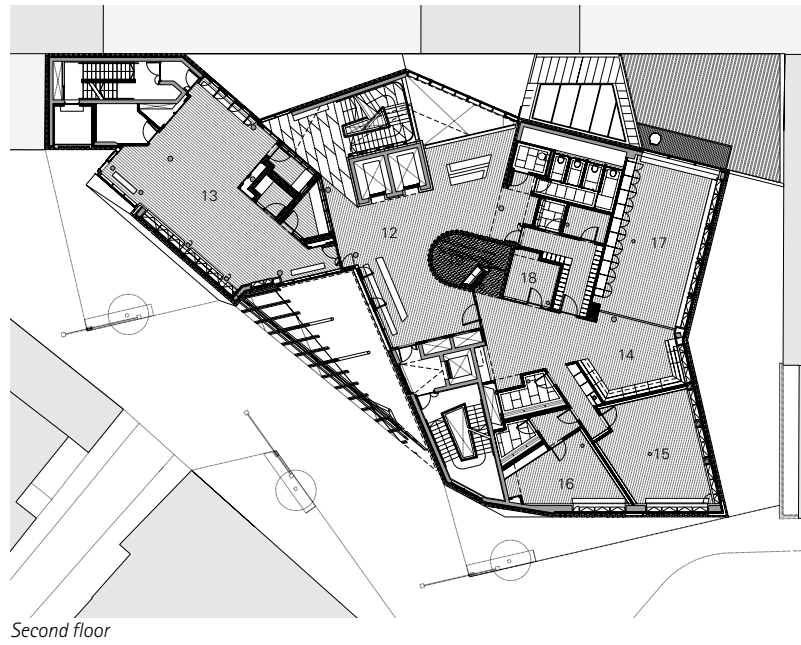
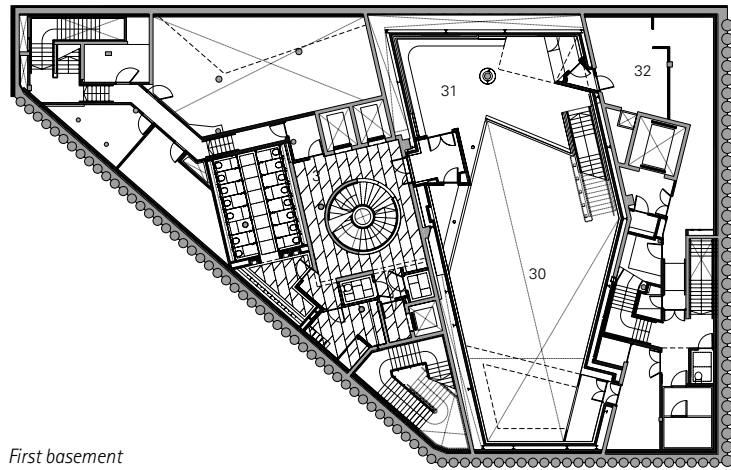
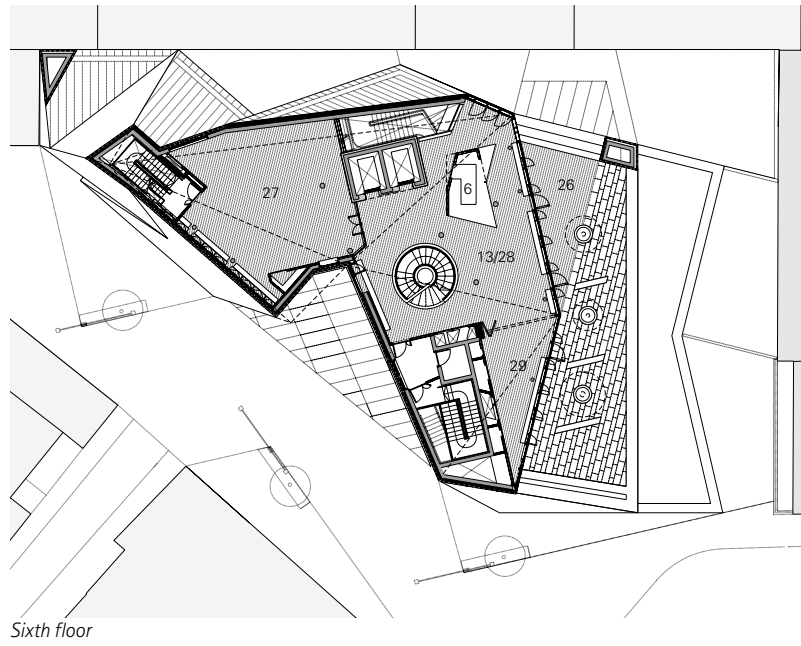
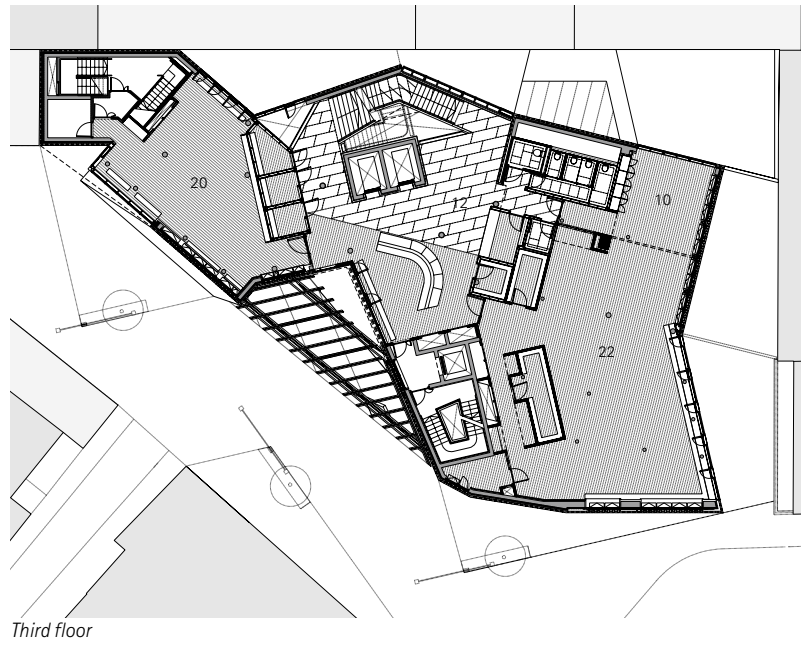
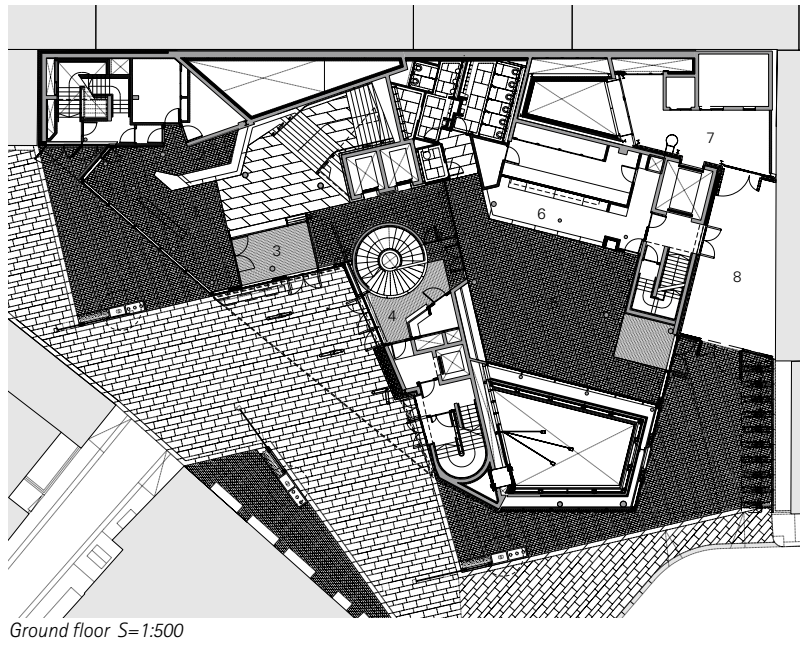
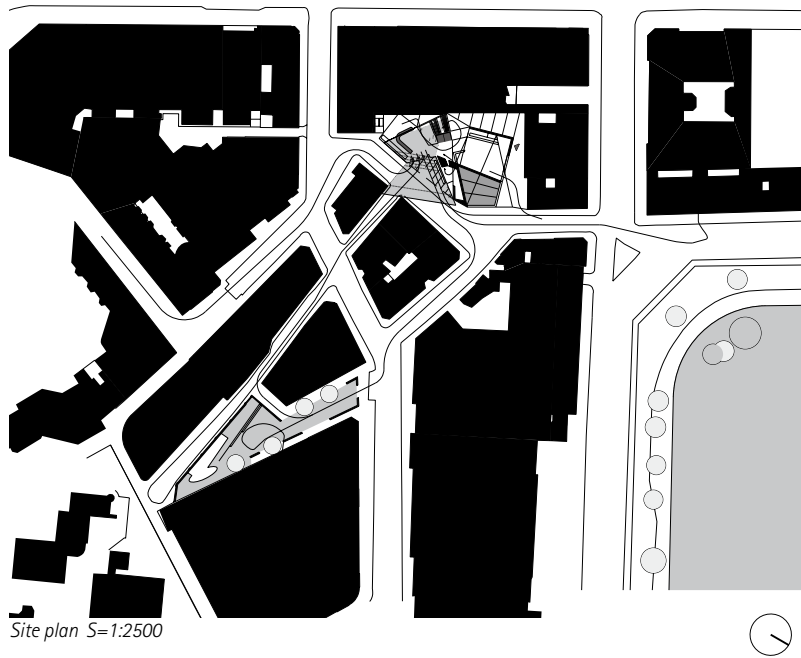
West elevation 西面



Main entrance メイン・エントランス



Main entrance: glass canopy メイン・エントランス：ガラスのキャノピー



- | | |
|-------------------------------|----------------------------|
| 1 RECEPTION / ENTRANCE FOYER | 17 MULTI FAITH PRAYER ROOM |
| 2 RECEPTION / SECURITY | 18 CHAPLAIN |
| 3 LOBBY | 19 PRIVATE PRAYER ROOM |
| 4 VENUE ENTRANCE | 20 LSE RESIDENCES |
| 5 PUB | 21 ADVICE + WAITING SPACE |
| 6 SERVERY | 22 SU OFFICE |
| 7 SERVICE YARD | 23 GYM |
| 8 BIN STORE | 24 CAREER CENTERS |
| 9 ACTIVITY CENTRE | 25 CAREER SERVICES |
| 10 MEETING SPACE | 26 ROOF GARDEN |
| 11 CAFE | 27 EXERCISES STUDIO |
| 12 CIRCULATION | 28 JUICE BAR |
| 13 MEDIA CENTRE | 29 STUDENT UNION |
| 14 INTER FAITH PRAYER | 30 EVENTS SPACE |
| 15 MALE ISLAMIC PRAYER ROOM | 31 EVENTS MEZZANINE |
| 16 FEMALE ISLAMIC PRAYER ROOM | 32 KITCHEN |



△▽ Reception / entrance foyer 受付／エントランス・ホワイエ



Cafe on first floor 2階, カフェ



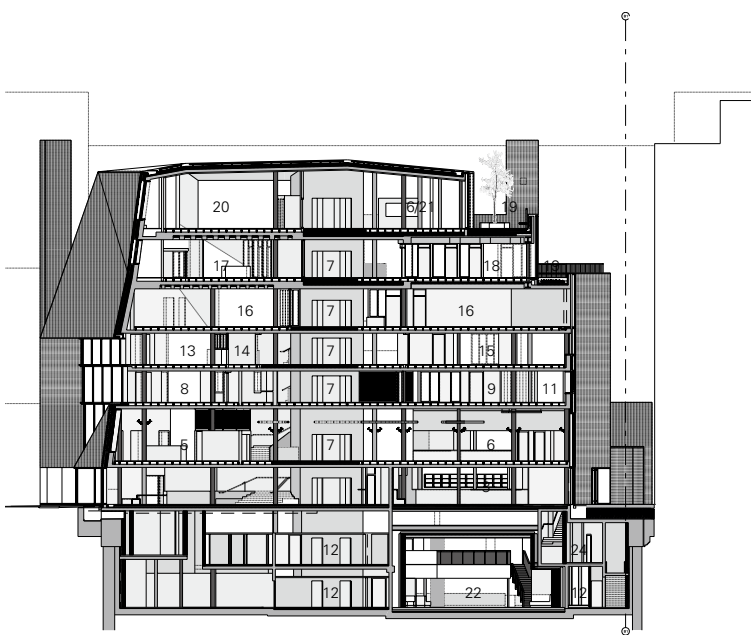
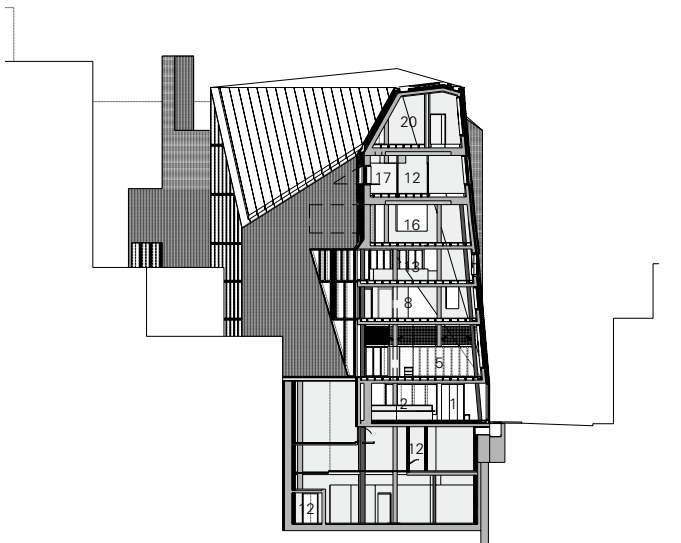
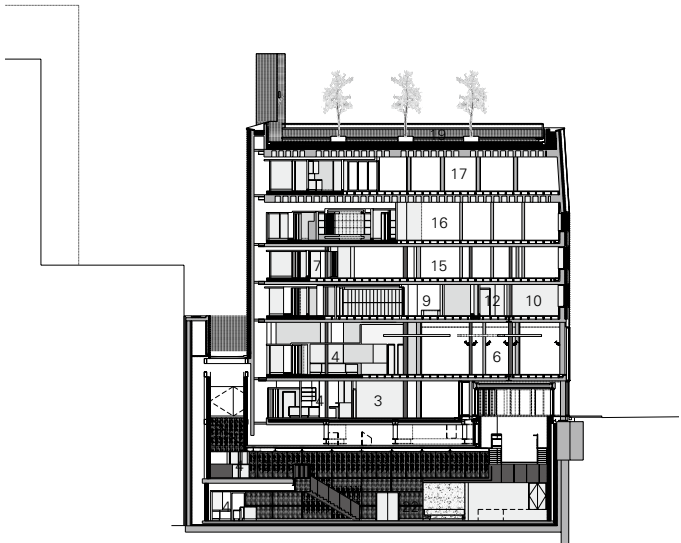
Meeting space on first floor 2階, ミーティング・スペース



Staircase on fourth floor 5階、階段室



Second floor 3階



Sections S=1:600

- | | | | |
|------------------------------|-------------------------------|---------------------------|---------------------|
| 1 RECEPTION / ENTRANCE FOYER | 7 CIRCULATION | 13 LSE RESIDENCES | 20 EXERCISES STUDIO |
| 2 RECEPTION / SECURITY | 8 MEDIA CENTRE | 14 ADVICE + WAITING SPACE | 21 JUICE BAR |
| 3 PUB | 9 INTER FAITH PRAYER ROOM | 15 SU OFFICE | 22 EVENTS SPACE |
| 4 SERVERY | 10 FEMALE ISLAMIC PRAYER ROOM | 16 GYM | 23 EVENTS MEZZANINE |
| 5 ACTIVITY CENTRE | 11 MULTI FAITH PRAYER ROOM | 17 CAREER CENTERS | 24 KITCHEN |
| 6 CAFE | 12 LOBBY | 18 CAREER SERVICES | |
| | | 19 ROOF GARDEN | |

ストリート・ライフー建築の内外において敷地は網の目のように走る狭い路地が収束する接点に位置している。このことが市街中心部のLSEキャンパスの特徴となっている。聖クレメント通りの軸線に面する学生会館の入口のバブリック・スペースは、交流のための場となっている。空間は蝶ネクタイさながら動線を複雑に組み込みながら、内外部の人の動きを視覚的にも連続するように結びつけ、歩行者の賑わいを通りから上階まで引き込んでいる。建築を計画するにあたっては、敷地の特徴から彫塑的コンセプトが導かれた。ファサードは表皮を折り曲げ、面取りを行い、斜めに隅切りされている。これは日照権に配慮した外皮の操作に加え、アプローチからの眺望や通りの角からのパースペクティブといった視線との関係性から仕立てられたものである。レンガ造の表皮は折れ線に沿って切り取られ、通りと居室の内外に眺望を縁取る巨大で透明なガラスを構成している。この建築はロジックパズルのように、相互依存した複合要素からひとつの完結したヴォリュームを構成するように設計されている。ここではコンテキストに対する分析が、設計アプローチにおける基本原則に特に強い影響を与えることになった。

形象化ー躍動的形態と諸活動
この建築は現代の学生会館の活発な活動を形象化するように設計されている。敷地の持つ複合的なジオメトリーが不規則的な床プレートの配置計画の出発点となった。各平面は独自の機能を持ち、台形型に空間を配置した複雑なシステムによって互いに隣接して作用する。空間は垂直水平の各断面を自由に流れ、階段は穏やかに捻れながら緩やかに曲線を描く。そのため踊り場を始めとする建築の全ての場所は、不規則な形のミーティングスペースとなっている。

レンガのバスケットー新旧の対比
ロンドンはレンガの町である。敷地に面し隣接する既存建築はいずれも色彩豊かなレンガで建てられている。この建築は独自の手法と共に、よく親しまれてきた素材を用いることで、活気に溢れたロンドンの既存建築との関係性を考慮した。外壁はレンガで覆われている。この新しい手法ではレンガ同士は目を透かし、隙間を空けて積み上げられている。レンガは薄いブランケットのように壁面を包み込み、太

陽光は室内の至るところにまだら模様を描く。日が落ちて路上から建築を見ると、内側からの光が格子細工のランタンのような輝きを放つ。

既存倉庫ー素材、色彩、空気
計画の際、参考にしたのは賑わいに溢れた古い倉庫の順応性である。足元を重厚な木のフロアで仕上げた大空間に架けられた現しのスチール・トラスとリブ付きのコンクリートスラブ。透明ガラス、着色ガラス、及び木製の軽量パーティションにはスライド式のスクリーンが設けられ、自由に使用することができる。円形のスチールの柱は大スパンのヴォリュームのあいだで事務室の床を支え、カフェの開放的なフロアをリズムカルに強調している。階段はテラゾとスチールのプレートで仕上げられている。コンクリートの天井は熱容量を高め、吊り下げられた音響反射板によって音は柔らかく響く。全ての踊り場にはベンチや造作のソファが計画された。また、通路は全て開放されている。全ての通路には自然光と少なくとも一方向の眺望が確保されている。オフィスの作業空間は全て、外部の眺望に向けている。地階部分は日中も十分に利用することができるように、高窓と天窓から採光することができる。この建築はホテルやオフィス、研究機関とは異なる雰囲気を持ち、新鮮で風通し良く、重厚かつ軽快、開放的かつ透明感に溢れ、彫塑的かつ社会的な存在である。

目透かしのレンガの表皮
隅切りされた建築のファサードは密実に積まれたレンガと目透かしのレンガ、及びガラスによって構成されている。目透かしの施されたレンガの壁にはフランス積み目の地割りが用いられ、隙間を空けて積まれている。光は内部空間へと浸潤し、また、夜には外部空間へと濾過されて紋様を描く。目地の開いたレンガは建築を密封するガラスの上に施工され、開口部は建築の自然換気を促している。目透かしの程度は自然光を建築へと最大限引き込むことができるように計画されている。目透かして構成された組積造の壁面は、コンクリートの主要フレームへと取り付けられた支柱によって支持されている。密実に積まれたフランス積み目の地割りのレンガは、換気や採光にとって必要な目透かし部分のレンガと一体に溶け合っている。



△▽ Prayer room on second floor 3階祈禱室



Second floor 3階



Staircase/void 階段室/ヴォイド

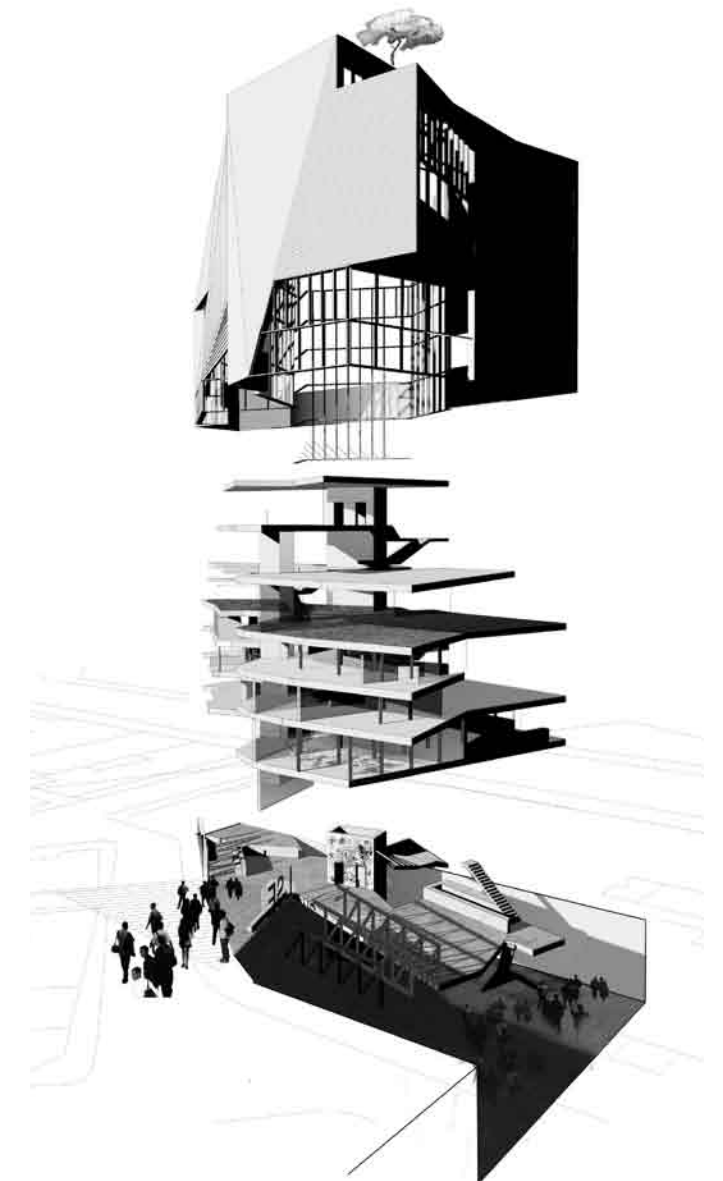


Diagram: complex set of parts



Staircase on fifth floor 6階、階段室



Staircase between third and fourth floor 4階と5階の間の階段



Roof garden 屋上庭園



Juice bar on sixth floor 7階、ジュースバー



Fifth floor 6階



Venue entrance イベント・スペースのエントランス



Events space on second basement 地下2階イベント・スペース



Lobby on second basement 地下2階のロビー

Architects: O'Donnell + Tuomey Architects—
John Tuomey, Sheila O'Donnell, directors; Willie
Carey, associate; Geoff Brouder, project archi-
tect;
Laura Harty, Kirstie Smeaton, Gary Watkin,
Anne-Louise Duignan, Ciara Reddy,
Jitka Leonard, Iseult O'Cleary,
Henrik Wolterstorff, Mark Grehan,
Monika Hinz, project team
Client: London School of Economics and Political
Science, Estates Division
Consultants: Dewhurst Macfarlane,
Horganlynch Consulting Engineers (partners),
structural; BDSP, services and environmental;
Arup, security, fire, acoustics, transport & lo-
gistics, venue; Tricon Foodservice Consultants,
catering; David Bonnett Associates, access; Gif-
ford, archaeology;
Buro Happold, MEP; URS Corporation,
civil engineering; Northcroft, quantity surveyor;
Turley Associates, planning;
Anstey Horne, party wall; Carillion, building con-
trol; Gardiner & Theobald, CDM coordinator
General contractor:
Geoffrey Osborne Limited
Project manager: Turner & Townsend
Total floor area: 6,101 m²



⊠△ Mezzanine of events space イベント・スペースの中2階