



ÉLITES, PODER Y PRINCIPIOS DE DOMINACIÓN EN COLOMBIA (1991-2022)

Orígenes, perfiles y recuento histórico

JULIO 2022

Jenny Pearce - Profesora e investigadora Latin America and Caribbean Centre
LSE

Juan David Velasco Montoya - Profesor de la Facultad de Ciencia Política
y Relaciones Internacionales Universidad Javeriana

¿POR QUÉ Y PARA QUÉ ESTUDIAR LAS ÉLITES?

Las élites y la desigualdad social

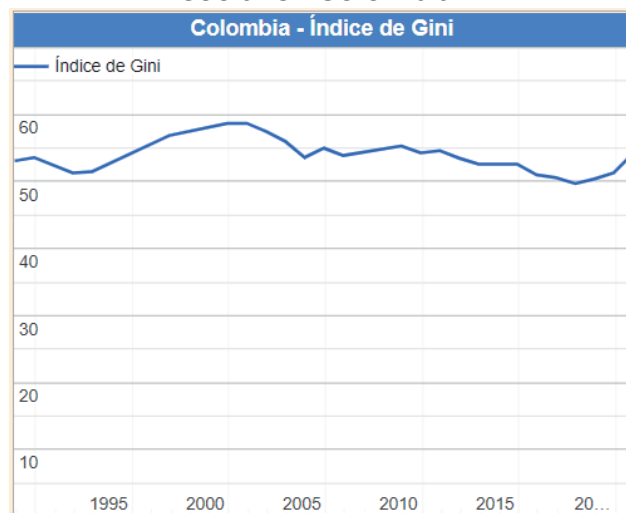
En los años 70 del siglo XX, los tres hombres más ricos de Colombia eran: Julio Mario Santo Domingo, Carlos Ardila Lülle y Jaime Michelsen Uribe (Silva-Colmenares, 1977).

En 2022, los tres hombres más ricos de Colombia son: Luis Carlos Sarmiento Angulo, Gabriel Gilinski Bacal y David Vélez (Revista Forbes, abril 2022).

Desde 1991, los presidentes de la república han tenido diferentes orígenes:

- Políticos provincianos (César Gaviria y Álvaro Uribe)
- Miembros de familias presidenciales bogotanas (Ernesto Samper, Andrés Pastrana y Juan Manuel Santos).

Evolución de los niveles de desigualdad social en Colombia



Fuente: <https://datosmacro.expansion.com/demografia/indice-gini/-colombia>

En 50 años, hubo cambios significativos en el personal que dirige al gobierno y la economía, pero no se evidenciaron cambios en los altos niveles de desigualdad social (ver gráfica).

Las élites y la violencia crónica

Desde 1984 hasta 2016 se han desarrollado 16 procesos de negociación de paz con grupos guerrilleros y paramilitares (Pizarro, 2017, p. 27).

Durante este periodo, se propició la desmovilización de más 75.000 excombatientes (Minjusticia, 2022).

Sin embargo, en la actualidad, el conflicto armado persiste en por lo menos doce áreas geográficas y el Estado no ha logrado ejercer una regulación efectiva en gran parte del territorio (UIA, 2022). La violencia también se reproduce y se entrecruza en diversos espacios de socialización (hogar, calle, escuelas, etc.)

¿Es posible hacer la paz si las élites no se comprometen?

DEFINIENDO A LAS ÉLITES

¿CÓMO LLAMAR A LAS ÉLITES?

Dispersión semántica a la colombiana

Existen múltiples denominaciones:

- ✓ **Caciques** (Reyes, 1978; Melo, 1988)
- ✓ **Notables** (Uribe, 2011; Sáenz 2010)
- ✓ **Cacaos** (Rettberg, 2003; Reyes, 2003)
- ✓ **Barones** (Gutiérrez, 2007)
- ✓ **Delfines** (De la Fuente, 2018)
- ✓ **Clanes** (Valencia, 2020)

Ausencia de mediciones empíricas

A pesar del uso común de conceptos como “establecimiento”, “oligarquía”, “clase dirigente”, “élite patronal”, NO se conocen públicamente bases de datos que identifiquen a las personas que concentran riqueza, poder político y estatus social en Colombia

El término “élite” es un concepto usualmente utilizado pero sobre el cual no hay una definición compartida. Esto a pesar de que existe todo un bagaje de estudios teóricos y empíricos. Trabajos como los de Marx, Mosca, Pareto, Michels (1962), Wright Mills (1956, 2000), Robert Dahl, John Higley (2008), Poulantzas (1975), Miliband, y Bourdieu (1996), demuestran la existencia de varias corrientes.

- ▶ **¿Son las élites inevitables en una sociedad?, ¿son un destino ineludible?**
- ▶ **Nuestra definición de élites:** son individuos, familias o redes que tienen la capacidad de dictaminar, reproducir, disputar y transformar los principios de dominación en una sociedad.

Bourdieu

- Diferencia el poder del individuo del poder estructural y enfatiza sobre la posición de poder que ocupan los individuos frente a los otros y sus capitales.
- El poder de las élites es una construcción dinámica.
- Las élites se disputan la capacidad de dictar los principios dominantes de dominación en cada campo (económico, cultural, simbólico y social).
- Los principios de dominación se establecen a partir de la disposición de una o varias **formas de capital**.

Formas de capital



Económico: financiero y activos materiales



Cultural: conocimiento, gustos y espacios de disfrute



Simbólico: reputación, reconocimiento, prestigio y honores



Social: redes de parentesco y relaciones clientelares

DEFINIENDO A LAS ÉLITES

La teoría contemporánea establece que no existe una única élite homogénea, ya que con frecuencia se presentan desacuerdos y conflictos sobre la definición de los principios dominantes de dominación. Por eso, utilizamos el concepto de **constelaciones** (Savage, M & Nichols, G, 2018), que da cuenta de la existencia de diferentes agrupaciones de élites que pueden estar interconectadas, pero esto no significa que estén imbricadas o superpuestas (ver ilustración).

Las **constelaciones** permiten tomar en cuenta las disputas al interior de cada agrupación así como entre diferentes agrupaciones de élites que pretenden dictar los principios de dominación.



Ilustración gráfica de una élite homogénea

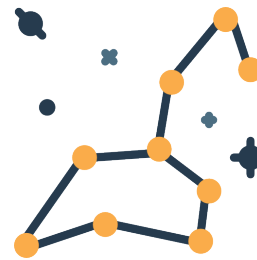


Ilustración gráfica de una constelación de élites

ÉLITE OLIGÁRQUICA

La oligarquía es un término griego que se refiere a cuando los más adinerados empiezan a reclamar el derecho a mandar precisamente porque tienen la capacidad de dirigir el rumbo de la economía (Winters, 2011). Por eso, acuñamos el concepto de “**élite oligárquica**” para referirnos a aquellos individuos que concentran desproporcionadamente la riqueza en una sociedad y utilizan diferentes recursos de poder para moldear las decisiones del Estado y la opinión pública.



Fuente: Elaboración de Julio César González, Matador.

RECUENTO HISTÓRICO DE LOS PRINCIPIOS DE DOMINACIÓN

LA TEORÍA DE BOURDIEU ACERCA DE “LOS PRINCIPIOS DOMINANTES DE DOMINACIÓN”

- Los principios de dominación tienen orígenes en momentos históricos diferentes (no son procesos lineales, más bien se caracterizan por ser acumulados históricos).
- A pesar de que son asimilados por las élites en el curso del tiempo, existen momentos de disputa o ruptura transitoria (no son rígidos, ni refleja un determinismo causal, más bien refleja un hilo que, aunque no es constante, se nota su persistencia).

PRINCIPIOS DE DOMINACIÓN EN LA HISTORIA DE COLOMBIA DURANTE LOS SIGLOS XX y XXI

- Subordinación del poder militar a las élites civiles (fuerzas militares no deliberantes)
- La orientación prevalente de la política exterior hacia Estados Unidos (réspice polum).
- La sacralización de la propiedad privada (bloqueos a la reforma agraria, y negación de la validez de la expropiación con fines redistributivos).
- La primacía de la política transaccional (clientelismo como eje ordenador de las relaciones).
- La primacía social y cultural de los hombres blancos que nacieron en la región andina y que fueron educados en universidades privadas de Bogotá.
- Apego a las reglas de juego de la democracia representativa (elecciones periódicas y competitivas, alternancia en el poder) y rechazos selectivos a la idea de un Estado de derecho como árbitro imparcial para resolver conflictos.

LA SUBORDINACIÓN DE LOS MILITARES A LAS ÉLITES CIVILES COMO PRINCIPIO DE DOMINACIÓN

- Surge en los albores de la república, y se manifiesta por primera vez con el triunfo político de Francisco de Paula Santander sobre Simón Bolívar: desplazamiento de militares y guerreros venezolanos, por élites letradas neogranadinas.
- Se afianza en 1958 con "la doctrina Lleras" - los antecedentes fueron la dictadura del general Rojas Pinilla y un intento frustrado de golpe de Estado antes de posesionarse el primer gobierno del Frente Nacional (Nieto, 2010; Andrade, 2012).
- El artículo 219 de la constitución política de 1991 establece que la "fuerza pública no es deliberante". No tienen derecho al voto, ni a la libre expresión (Rivera - Páez, 2019).
- Desde el gobierno de César Gaviria, se instaló una tradición de ministros de defensa civiles (Dávila, 1998).
- Históricamente, la subordinación se ha fundamentado en la defensa de la riqueza y la propiedad privada. En palabras de Rivera-Páez:

"Los oficiales de alto rango consideran que si bien su posición jerárquica les permite relacionarse directamente con las élites económicas, políticas y sociales del país; su origen social, ocupación y misión son instrumentales para esas élites, generando en ocasiones una sensación de apatía...Las fuerzas militares son como los perros guardianes de una finca. Mientras hay ladrones robando cerca, el perro se le consiente, pero no se le deja dormir adentro de la casa para que cuide. El perro no se mezcla con los dueños sino con el mayordomo" (Rivera-Páez, 2019, págs. 209 y 216).

- Los oficiales de las fuerzas militares y policiales no pertenecen a las élites. De hecho, a diferencia de otros países, en Colombia estas personas no comparten espacios de socialización con los dirigentes del Estado y la economía. Por ejemplo, no estudian en los mismos colegios y universidades (los oficiales tienen sus propios centros de formación), no asisten a los mismos clubes sociales (oficiales y suboficiales tienen sus propios clubes) y no se tienden a casar con los miembros de las élites civiles. En consecuencia, hay una **separación orgánica y un distanciamiento de clase social** entre las élites civiles y las fuerzas militares.



Tomada de: https://upload.wikimedia.org/wikipedia/commons/thumb/d/db/Alberto_Lleras_Camargo%2C_Presidente_da_Col%C3%B4mbia.tif/lossy-page1-1200px-Alberto_Lleras_Camargo%2C_Presidente_da_Col%C3%B4mbia.tif.jp

LA SUBORDINACIÓN DE LOS MILITARES A LAS ÉLITES CIVILES COMO PRINCIPIO DE DOMINACIÓN

Momentos de tensión o rupturas transitorias

Se observa un patrón histórico: en cada negociación de paz con grupos guerrilleros (desde Belisario Betancur hasta Juan Manuel Santos), hubo momentos de tensión y ruptura transitoria entre el mando militar y el control civil a las fuerzas militares.

El último momento de tensión, se dio con la creación de la JEP (argumento del equiparamiento jurídico de los militares con los guerrilleros) y el comentario crítico en Twitter del comandante del Ejército Eduardo Zapateiro en contra del presidente electo (cuando era candidato).

RESPICE POLUM COMO PRINCIPIO DE DOMINACIÓN

- Surge en 1914 con el Tratado Urrutia-Thompson (indemnización por la pérdida de Panamá). En palabras de Marco Fidel Suárez:

"El norte de nuestra política exterior debe estar allá, en esa poderosa nación que más que ninguna otra ejerce decisiva atracción respecto de todos los pueblos de América. Si nuestra conducta hubiera de tener un lema que condensase esa aspiración y esa vigilancia, él podría ser respice polum, es decir, no perdamos de vista nuestras relaciones con la gran conferencia del norte".

Alineamientos incondicionales de las élites colombianas con Estados Unidos

- Laureano Gómez (1950-1953): Declaración del comunismo internacional como enemigo del hemisferio en el marco de la alineación de Colombia con Estados Unidos en la Guerra Fría. Envío de batallón colombiano a la Guerra de Corea (1953).
- Alberto Lleras Camargo (1958-1962): Apoyo en la expulsión de Cuba del Sistema Interamericano (OEA) en 1962 por su alineación con la URSS.

- Apoyo en la Alianza para el Progreso durante el Frente Nacional.
- Julio César Turbay Ayala (1978-1982): Oposición a la candidatura de Cuba como miembro temporal en el Consejo de Seguridad de la ONU. Ruptura de relaciones diplomática con Cuba. -- Rechazo la declaración franco-mexicana sobre una negociación entre el gobierno y la guerrilla salvadoreña. Envío de tropas al Sinaí. Apoyó a Inglaterra en la Guerra de las Malvinas.



Fuente: Elaboración de Julio César González, Matador.

- Plan Colombia: Andrés Pastrana (1998-2002), Uribe (2002-2010) y Santos (2010-2013)
- Álvaro Uribe (2002-2010): lucha contra el terrorismo.
- Juan Manuel Santos (2010-2018): Plan Paz Colombia.
- Iván Duque: (2018-2022): Colombia como aliado preferencial estratégico no miembro de la OTAN. Aunque en este periodo se presentaron tensiones con el gobierno Biden por la injerencia del Centro Democrático en las elecciones presidenciales de Estados Unidos apoyando a Donald Trump

Momentos de tensión o rupturas transitorias

Misael Pastrana (1970-1974): Repudio al golpe de Estado de Pinochet en Chile (Si bien no implicó una ruptura, si implicó tensión en la relación).

Alfonso López Michelsen (1974-1978): Impulsó de la doctrina respicie similia (mirar a los semejantes latinoamericanos) a través de i) Promoción de procesos de integración como el Pacto Andino; ii) Restablecimiento de relaciones con Cuba.

Belisario Betancur (1982-1986): "nuestro país no desea ser satélite de ninguna superpotencia, ni de Estados Unidos". Colombia se integró al Movimiento de Países No Alineados y al Grupo de Contadora en la búsqueda de una salida negociada al conflicto centroamericano.

Ernesto Samper (1994): Cancelación de la visa estadounidense al presidente Samper por el Proceso 8000. Descertificación de Colombia en 1996 y 1997. Samper impulsa en Cartagena la Cumbre de Países No Alineados.

Alineación de Colombia con EEUU en votaciones en la Asamblea General de la ONU (ver libro editado por Puyo, 2017)

LA SACRALIZACIÓN DE LA PROPIEDAD PRIVADA COMO PRINCIPIO DE DOMINACIÓN

La expropiación con fines redistributivos es una actividad vetada y censurada por las élites. El respeto por la propiedad privada es sagrado hasta el punto de que una reforma agraria es considerada como algo perverso.

Por ejemplo, la evidencia histórica indica:

Cuatro intentos de reforma agraria fracasaron por coaliciones sucesivas que las frenaron: casos de pausa o reversa reformista después de López Pumarejo, Lleras Camargo, Lleras Restrepo y Santos -punto 1 del acuerdo de paz- (Berry, 2002; Albán, 2011)

Ninguna reforma agraria estableció un tope máximo de tenencia de la propiedad privada (a diferencia de Taiwán, Singapur, etc.) -ver estudio de Lipton (2011)-

Ninguna reforma agraria concibió realmente una expropiación a los latifundios improductivos (se limitó a la titulación de baldíos, la extinción de dominio para tierras adquiridas ilícitamente y la compra de predios por parte del Estado) - ver: Machado (2004 y 2009) y Londoño (2016)

El único candidato presidencial en 2022 que propuso una reforma agraria -Gustavo Petro- tuvo que ir a la notaría a firmar un compromiso de que "no iba a expropiar".

LA PRIMACÍA DE LA POLÍTICA TRANSACCIONAL

El clientelismo es uno de los principales ejes ordenadores de las relaciones políticas y sociales en Colombia (Leal & Dávila, 1990; Ocampo, 2014; González, 2014; Valencia, 2020). Se consolidó en una cultura de intercambio de fidelidades y votos, por acceso privilegiado a los bienes y servicios que provee el Estado. Inclusive, proyectos reformistas nacionales han tenido que acrecentar prácticas clientelistas para impulsar

agendas de cambio social e institucional (por ejemplo, con Carlos Lleras Restrepo se crean los “auxilios parlamentarios”, y con Juan Manuel Santos los “cupos indicativos” fueron necesarios para el trámite del Acuerdo de Paz en el Congreso). Sin embargo, las modalidades del clientelismo han variado significativamente desde la República Liberal de los años treinta del siglo XX hasta el gobierno de Iván Duque (siguiendo a Francisco Leal, Andrés Dávila, Francisco Gutiérrez y Juan David Velasco). Las mutaciones observadas son:





Fuente: Elaboración de Julio César González, Matador. Se encuentra en la portada del libro Stokes, Dunning, Nazareno & Brusco (2014).


- 1** Clientelismo tradicional (desde la República Liberal hasta el Frente Nacional)
- 2** Clientelismo moderno (desde el Frente Nacional hasta la Constitución de 1991)
- 3** Clientelismo de mercado (desde la Constitución de 1991 hasta la reforma política de 2003)
- 4** Clientelismo de contratistas y grandes intermediarios privados (la última prueba fue la supresión de la ley de garantías durante el gobierno Duque para habilitar los convenios interadministrativos en entidades territoriales durante campaña electoral)


LA PRIMACÍA SOCIAL Y CULTURAL DE LOS HOMBRES BLANCOS QUE NACIERON EN LA REGIÓN ANDINA Y QUE FUERON EDUCADOS EN UNIVERSIDADES PRIVADAS DE BOGOTÁ


Prevalencia de la región andina

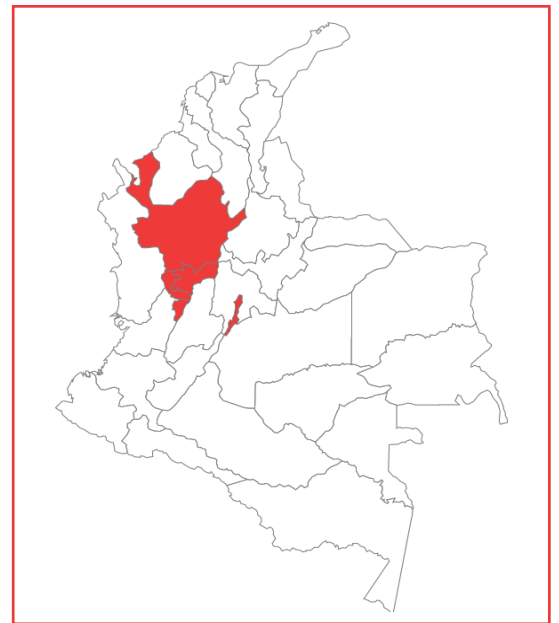
 Según Adolfo Meisel, durante el siglo XX, la composición de la élite en el poder estaba concentrada en Bogotá y la región andina. Por ejemplo, de 35 presidentes que hubo, la mayoría eran de Bogotá (11), Antioquia (6) y Tolima (6).

 No hubo presidentes y ministros durante el siglo XX que nacieran en San Andrés, La Guajira, Chocó, Arauca, Meta y Casanare. De hecho, el 35% de todos los ministros durante el pasado siglo, nacieron en Bogotá y Medellín (Meisel, 2012: 29). Se evidencia **una subrepresentación enorme de las regiones pacíficas y caribe** en la conformación de los gabinetes ministeriales.

 La tecnocracia en Colombia desde sus orígenes estuvo compuesta por hombres blancos de clases medias y altas urbanas de Medellín y Bogotá (los primeros antecedentes se dieron en los gobiernos de Carlos E. Restrepo y Pedro Nel Ospina, tal como lo demuestra Safford (1976, pp. 240).

 Caballero Argáez (2016) plantea que desde 1930 a 1990, la política económica de Colombia fue definida por cafeteros e industriales. Prueba de ello está en el origen regional de los ministros de hacienda y crédito público, los gerentes del banco de la república, y la rotación de presidentes de la Federación Nacional de Cafeteros y la ANDI, en los gabinetes ministeriales.

 Según Caballero Argáez (2016: 248), entre 1923 y 2017, hubo 14 gerentes del Banco de la República, los cuales nacieron en su totalidad en Antioquia, Bogotá y el viejo Caldas. Los presidentes del gremio económico más fuerte -la ANDI- fueron en su gran mayoría paisas (Antioquia y eje cafetero), a excepción de Bruce Mac Master, de origen costeño (Bolívar). Entre 1930 y 1990, la gran mayoría de ministros de hacienda fueron hombres nacidos en Antioquia, Bogotá y el eje cafetero.



Prevalencia del patriarcado

- Nunca han sido elegidas mujeres en los siguientes altos cargos estatales: presidencia de la república, ministerio de hacienda, defensoría de pueblo y gerencia general del Banco de la República.
- Durante el siglo XX, se nombraron 702 ministros titulares, de los cuales sólo 23 fueron mujeres, es decir, la **participación femenina en los gabinetes ministeriales fue del 3%** (Meisel, 2012. pp.4),
- Las personas más ricas del país (según la revista Forbes), siguen siendo hombres.

Prevalencia de colegios y universidades privadas de Bogotá y Medellín

Colegios

La mayoría de integrantes de las élites en el siglo XX se educaron en los siguientes colegios:

- ✓ Gimnasio Moderno
- ✓ Colegio San Carlos
- ✓ Colegio San Bartolomé La Merced
- ✓ Colegio San Ignacio
- ✓ Colegio San José

Universidades

La mayoría de integrantes de las élites estudiaron su carrera profesional (pregrado) en las siguientes universidades:

- ✓ Pontificia Universidad Javeriana
- ✓ Universidad de Los Andes
- ✓ Universidad Externado de Colombia
- ✓ Colegio Mayor Nuestra Señora del Rosario

Desde el Frente Nacional hasta el gobierno de Juan Manuel Santos, hubo un predominio de la Universidad de los Andes en la formación académica y cultural de los tecnócratas.

Conclusión: la política económica durante el siglo XX fue dirigida por hombres blancos oriundos de Antioquia, Bogotá y el eje cafetero.

APEGO A LAS REGLAS DE JUEGO DE LA DEMOCRACIA REPRESENTATIVA

Las élites colombianas tienen una tradición fuerte de adhesión formal a las reglas de juego de la democracia representativa (elecciones periódicas y competitivas, y alternancia en el poder).



Colombia hizo parte de la **primera ola de democratización** en el mundo según los estudios de Samuel Huntington (Gutiérrez, 2014. pp.20). Esto muestra el compromiso temprano de las élites con este régimen político.



Desde 1886 hasta 2021, solo se ha revocado al Congreso por impulsos autoritarios del presidente en **dos ocasiones**:

- En 1904 el presidente Rafael Reyes decide cerrar el Congreso debido a que éste no le otorgó los poderes extraordinarios que había solicitado (Melo, 2021. pp.179)

El 9 de noviembre de 1949, Mariano Ospina Pérez declaró el estado de sitio y suspendió el Congreso y las asambleas departamentales,

- después de que los liberales habían obtenido mayorías y se encontraban impulsando un juicio político al presidente.

Existe una larga trayectoria de desarrollo de elecciones periódicas. La única excepción histórica fue durante el gobierno de Gustavo Rojas Pinilla (1953-1957), donde no se celebraron comicios para Congreso y Presidencia de la República. En palabras de Francisco Gutiérrez (2014, pp.20):

“En estos cien años (hace alusión al siglo XX), Colombia solo sufrió ocho de dictadura (entre 1949 cuando se cierra el Congreso, hasta 1957, cuando se instala una junta de transición), de los cuales cuatro fueron de régimen militar. Para los estándares latinoamericanos, se trata de un registro extraordinario”

Aunque históricamente la alternancia en el poder ha sido entre fracciones de las élites liberales y conservadoras (Echeverri, 1986) o la rotación de élites adscritas a tendencias ideológicas de centro derecha y derecha; la elección de Gustavo Petro, un exguerrillero que cohesionó la izquierda en el país, y la aceptación temprana de los resultados electorales por parte del contendor Rodolfo Hernández, y de su principal opositor -Álvaro Uribe-, reflejan con notoriedad el carácter vinculante de este principio de dominación.

SIN EMBARGO

Son **frecuentes** las alusiones de diferentes sectores sobre la existencia de estrategias de persecución política a través de los aparatos judiciales y los organismos de control. Es decir, no hay confianza sobre la imparcialidad del Estado como árbitro para resolver disputas, y, por el contrario, perciben al Estado como una herramienta para excluir o neutralizar a los adversarios sin el respeto al debido proceso. **Por ejemplo:**

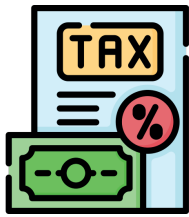
El ex gobernador de Antioquia Sergio Fajardo, caracterizado por sus posturas de **centro**, señaló al ex presidente César Gaviria y al contralor general de la república, Felipe Córdoba, de perseguirlo políticamente para minar su credibilidad y excluirlo de la carrera por la presidencia, a través de fallo de responsabilidad fiscal por el caso de Hidroituango

El ex presidente Álvaro Uribe, máximo líder de la **derecha** colombiana, señaló que la Corte Suprema de Justicia tenía un complot para “meterlo a la cárcel” por el caso de falsos testigos, pues sostuvo que hicieron una interceptación ilegal a su teléfono que dio como origen a la indagación y posterior solicitud de medida de aseguramiento preventiva

El gobernador de **izquierda** de Magdalena, Carlos Caicedo, señaló que la Fiscalía General de la Nación, en cabeza de Francisco Barbosa, había desplegado una “estrategia de persecución judicial” y “linchamiento moral” por el caso de peculado por el cual lo están investigando, y sobre el cual activaron un proceso de extinción de dominio de 11 propiedades suyas.

ÁREAS EN DISPUTA CONTINUA SOBRE PRINCIPIOS DE DOMINACIÓN

A pesar del consenso existente en los principios de dominación descritos anteriormente, se observan tres áreas temáticas que históricamente han generado profundos desencuentros entre las élites colombianas



Impuestos: cambios permanentes en la estructura tributaria reflejan el permanente desacuerdo entre las élites para definir cargas y exenciones. **Sin embargo**, a pesar de las discrepancias, se pueden encontrar “acuerdos tácitos mínimos” sobre las fuentes de ingreso público. Por ejemplo, el Estado tiende a financiarse con deuda externa, con impuestos regresivos (el IVA), con los rendimientos de sus empresas (Ecopetrol) y las regalías de las multinacionales que explotan el petróleo, el carbón, el oro, etc. Son atípicas las reformas de tributación de las personas naturales más ricas del país.



Forma de construir y **llevar el Estado a las regiones** (desde el Frente Nacional hasta el gobierno Duque, se han construido más de cinco modelos diferentes que se cambian sucesivamente sin lograr la consolidación institucional en los territorios) - Un buen resumen histórico, se puede consultar en: González, Bolívar y Vázquez (2002) y López (2016)-



Apertura económica/libre cambismo vs economía cerrada/proteccionismo. Los periodos de mayor desencuentro ideológico entre las élites por el nivel de intervencionismo del Estado en la economía fueron: 1854/1854; 1855/1880; 1880/1930; 1974/1982; 1982/1986; 1990 a hoy.

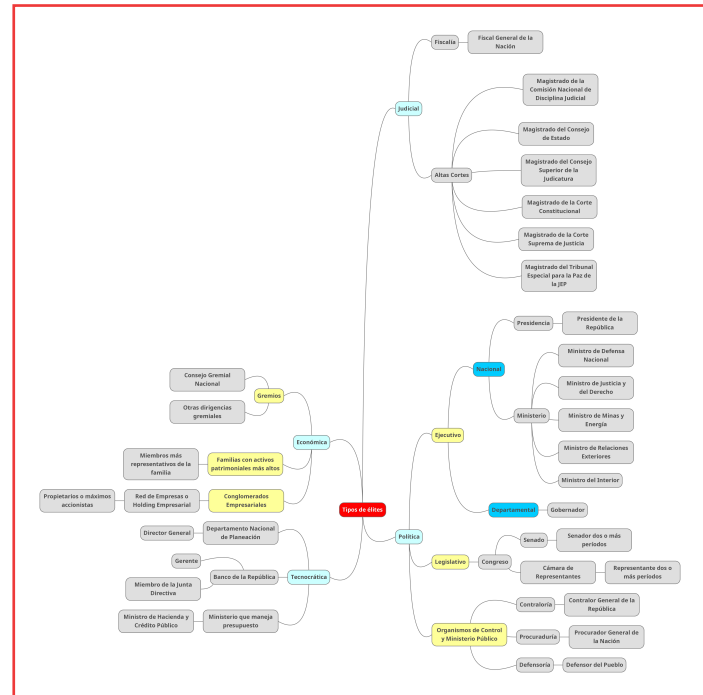
CUANTIFICANDO LAS ÉLITES: UNA PROPUESTA DE MEDICIÓN EMPÍRICA

Método cuantitativo

Construcción de una base de datos sobre las élites durante el período 1991 a 2021

Método posicional (Hoffman-Lange, 2018):

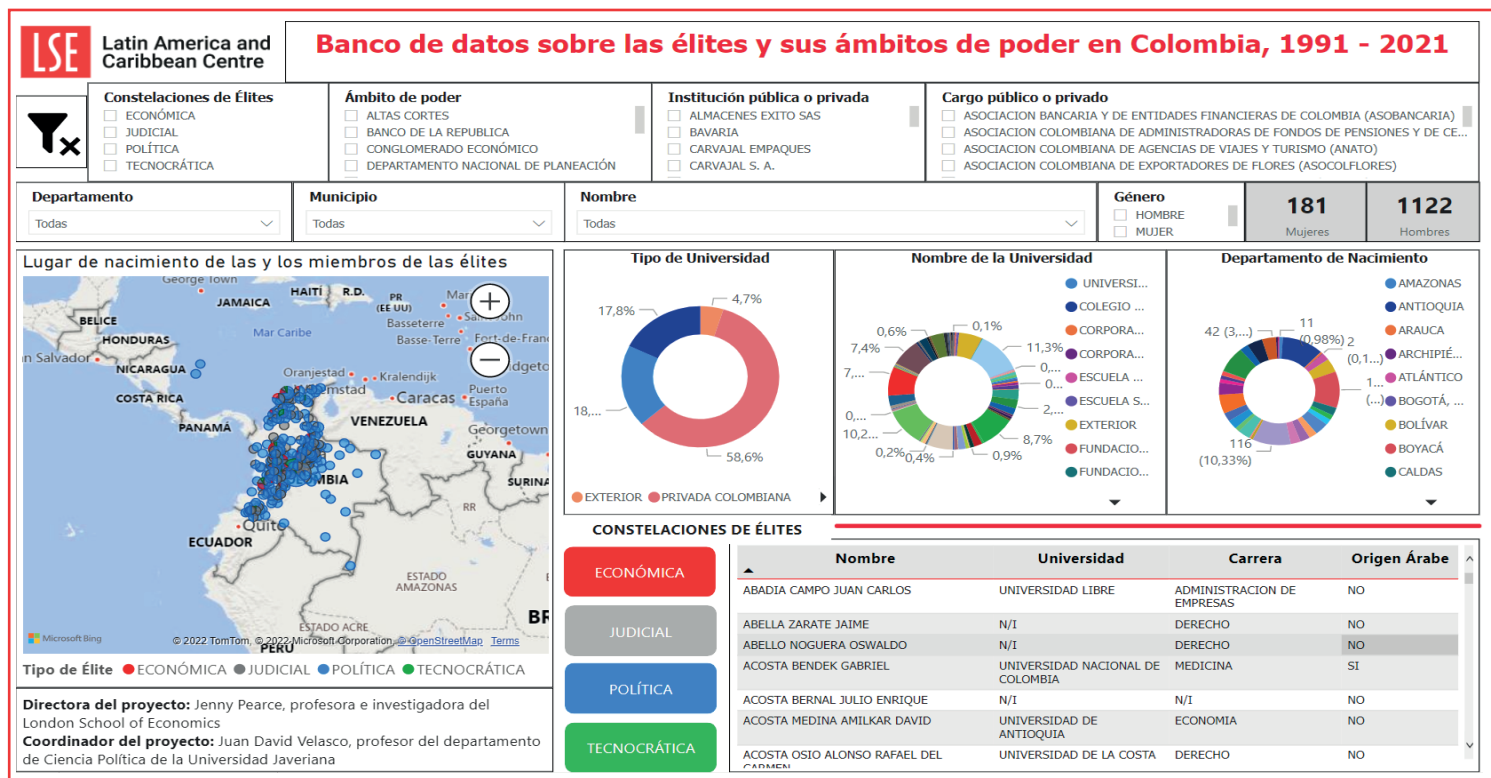
- Se identificaron a las personas que ocuparon los cargos jerárquicos más altos en el Estado (según las ramas del poder ejecutivo, legislativo, judicial y los organismos de control).
- Se identificaron a las personas que fueron nombradas como presidentes de los 30 gremios económicos que conforman el Consejo Gremial Nacional.
- Se identificaron a las personas más ricas de Colombia según el ranking de Forbes y la revista Semana (las 1000 empresas más grandes de Colombia).
- Se agruparon las élites según la constelación a la cual pertenecen: político, económico, judicial y tecnocrático.
- Se incluyeron variables de caracterización como sexo, lugar de nacimiento, nivel educativo, tipo de profesión, universidad donde obtuvo el título de pregrado y origen árabe.
- A través de herramientas de estadística espacial (agrupamiento basado en densidad – density based clustering), se analizaron los patrones de composición regional de las élites. A través de modelos de regresión logística bivariada, y estadísticas descriptivas, se analizaron los rasgos distintivos de cada tipo de élites dentro de las constelaciones.



Fuente: elaboración propia

Las fuentes de información utilizadas fueron prensa, derechos de petición, redes sociales y páginas web oficiales

CUANTIFICANDO LAS ÉLITES: UNA PROPUESTA DE MEDICIÓN EMPÍRICA



Link de acceso: <https://app.powerbi.com/view?r=eyJrIjoiM2M4ZDRkODYtZjM2OC00YWQ1LWFiZWVtYWQ5ODVjYjYjOTVjIiwidCI6ImQ3MjlkMmMxLTk4OWUtNDRINS1iN2M1LTE4MmM5MTRhYzYwNyIsImMiOiR9>

Método cualitativo

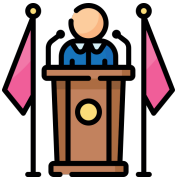
Se elaboró un muestreo por bola de nieve, el cual facilitó la realización de 50 entrevistas semiestructuradas a miembros de las élites

Se han entrevistado a ex presidentes de la república, dirigentes gremiales, ministros, congresistas, etc.



¿CUÁNTOS Y QUIÉNES SON?

Se identificaron a **1.281 personas** que pertenecen a las élites colombianas en las últimas tres décadas. Esto permitiría inferir que el **0,02% de la población** ha dirigido el rumbo del Estado y la economía.



La **élite política** en las últimas tres décadas estuvo conformada por **771 personas** que ocuparon los cargos de mayor jerarquía en el ejecutivo (presidencia, ministerios de defensa, del interior, de justicia, de minas y energía, de relaciones exteriores y gobernación), el legislativo (congresistas con dos o más reelecciones) y los organismos de control - ministerio público (Contraloría, Defensoría del Pueblo y Procuraduría).



La **élite oligárquica** aparece conformada por **46 personas** que disponen de la mayoría accionaria o la propiedad de los principales conglomerados o grupos financieros: Grupo Aval, Grupo Empresarial Antioqueño (Sura, Nutresa, Argos y Bancolombia), Grupo Bolívar, Grupo Empresarial Olímpica, Grupo Santo Domingo, Grupo Mercantil Colpatria, Grupo Gilinski y Organización Ardila Lülle. Estas personas inciden en la opinión pública a través de la adquisición de medios de comunicación de alcance nacional (El Tiempo, Semana, Caracol, RCN, etc.). Según Silva Colmenares (2020, pp.34): *“para el retrato renovado de los dueños del país entraron cuatro grupos nuevos, cuyos activos bajo control, como proporción del PIB de 2017 se anotan entre paréntesis; esos son: **Sarmiento Angulo** (34.3%), **Grupo Bolívar** (13.5%), **Grupo Colpatria** (5.4%) y **Gilinski** (3.5%), totalizando los cuatro el equivalente al 56.7% del PIB del 2017, que llegó a \$920,5 billones de pesos corrientes.”*



Las **dirigencias gremiales** estuvieron en cabeza de **76 personas** que han ocupado el cargo de presidente de los principales gremios del sector agrícola, industrial, financiero, comercial y de servicios en Colombia.



La **élite judicial** ha estado constituida por **360 personas** que fueron elegidos como fiscales generales de la nación, y magistrados de la Corte Suprema de Justicia, la Corte Constitucional, el Consejo de Estado, el Consejo Superior de la Judicatura, la Comisión Nacional de Disciplina Judicial y el Tribunal Especial de Paz de la JEP.



La **élite tecnocrática** fue integrada por **49 personas** que ocuparon los cargos de ministro de hacienda, director del Departamento Nacional de Planeación, gerente general y miembro de la junta directiva del Banco de la República.

¿CUÁNTOS Y QUIÉNES SON?

Se identificaron **44 familias** cuyos miembros son propietarios o accionistas principales de algunas de las 1000 empresas más grandes según el ranking publicado de la Revista Semana*

Familia Sarmiento

Grupo Aval
Grupo Corficolombiana (11)
Adminegocios SAS (157)
Actiunidos (228)
El Tiempo (817)

Familia Santo Domingo

D1 (12)
Caracol TV (220)
Valorem (641)
Decameron (617)
Cine Colombia (951)

Familia Echavarría

Sodimac Corona (28)
Falabella (76)
Colcerámica (115)

Familia Cortés

Grupo Bolívar (188)
Davivienda
Constructora Bolívar (525)

Familia Gilinski

Rimax (717)
Nutresa (8)
Suramericana (24)
GNB Sudameris

Familia Ardila

RCN TV (448)
Postobón (42)
Incauca (186)
Ingenio Risaralda (478)
Ingenio Providencia (210)

Familia Mejía Correa

Alkosto (15)

**Familia
Pacheco**

Constructora
Colpatria (199)

Familia Char

Olímpica (18)

**Familia
Barberi**

Tecnoquímicas
(69)

**Familia Restrepo
Jaramillo**

Casa Luker (190)
Galletas Noel (178)

Familia Caicedo

Riopaila –Castilla
(152)
Colombina (78)

**Familia
Carvajal**

Carvajal Empa-
ques (310)

Carvajal Pulpa y
Papel (251)

Carvajal Pulpa
Papel ZF (622)

Familia Eder

Grupo Manuelita
(86)

Aceites Manuelita
(325)

Familia Arango

Grupo Argos (5)
Cementos Argos
(13)

**Familia Mesa
Diez**

Grupo Bios (34)
Pimpollo (255)

Familia Mesa

Audifarma (53)

Familia Rhodes

Quala (180)

**Familia
Cavelier**

Alquería (226)

Clínica Marly (957)

Alquería PNS (167)

Familia Murra

Arroz Diana (94)

Familia Serrano

Avidesa Mac Pollo
(91)

Familia Espinosa

Racafé & CIA
(124)

**Familia
Sáenz**

Autogermania
(246)

**Familia Marín
Valencia**

Marval (100)

Constructora
Marval (651)

Familia Roa

Mollinos Roa
(126)

**Familia Moreno/-
Mazuera**

Amarilo (136)

**Familias Gaviria
y Henríquez**

CI Uniban (89)

Familia Dávila

Daabon (189)

**Familia Correa
Holguín**

Mayagüez (291)

**Familia
Escobar**

Asesco (191)

Familia Mejía

Suramericana (24)

**Familia
Vegalara**

Casa Toro Auto-
motriz (144)

Familia Urrea

Leonisa (284)

Familia González

Dislicores (233)

**Familia Paz
Bautista**

Harinera del Valle
(151)

Familia Llano

Solla (62)

Familia Correa

Construcciones El
Cóndor (347)

**Familia Acosta
Hazzi**

Studio F (279)

**Familia
Daes**

Tecnoglass (216)

Familia Vallecilla

Laboratorios La
Santé (705)

**Familia
Acevedo**

Industrias Haceb
(150)

**Familia
Vásquez**

Auteco Mobility
(232)

¿CUÁNTOS Y QUIÉNES SON?

Se identificaron **68 familias** cuyos miembros han permanecido en **altos cargos estatales en las últimas tres décadas**

Valle del Cauca

Familia Trujillo
Familia Holguín
Familia Lloreda
Familia Abadía - Toro

Cauca

Familia Iragorri
Familia Velasco
Familia Mosquera Chaux
Familia Valencia

Chocó

Familia Córdoba
Familia Sánchez Montes de
Oca
Familia Torres

Santander

Familia Rojas
Familia Aguilar
Familia Barrera
Familia Serpa
Familia Diaz Mateus

Caldas

Familia Yepes
Familia Lizcano

Tolima

Familia García
Familia Jaramillo

Antioquia

Familia Vélez
Familia Gómez
Familia Valencia
Familia Gaviria
Familia Ramos
Familia Uribe

Norte de Santander

Familia Cristo

Risaralda

Familia Merheg
Familia Patiño

Huila

Familia Villalba
Familia Andrade
Familia González

Atlántico

Familia Pulgar Motta
Familia Saravia
Familia Name
Familia Char
Familia Gerlein

Bolívar

Familia García Zuccardi
Familia Blel
Familia Turbay
Familia Montes - Curi

Magdalena

Familia Vives
Familia Pinedo
Familia Cotes
Familia Diaz - Granados

Cesar

Familia Araújo
Familia Cuello
Familia Gnecco

Sucre

Familia Guerra
Familia García

La Guajira

Familia Ballesteros

Meta

Familia Torres Martínez
Familia Pérez Amaya

Córdoba

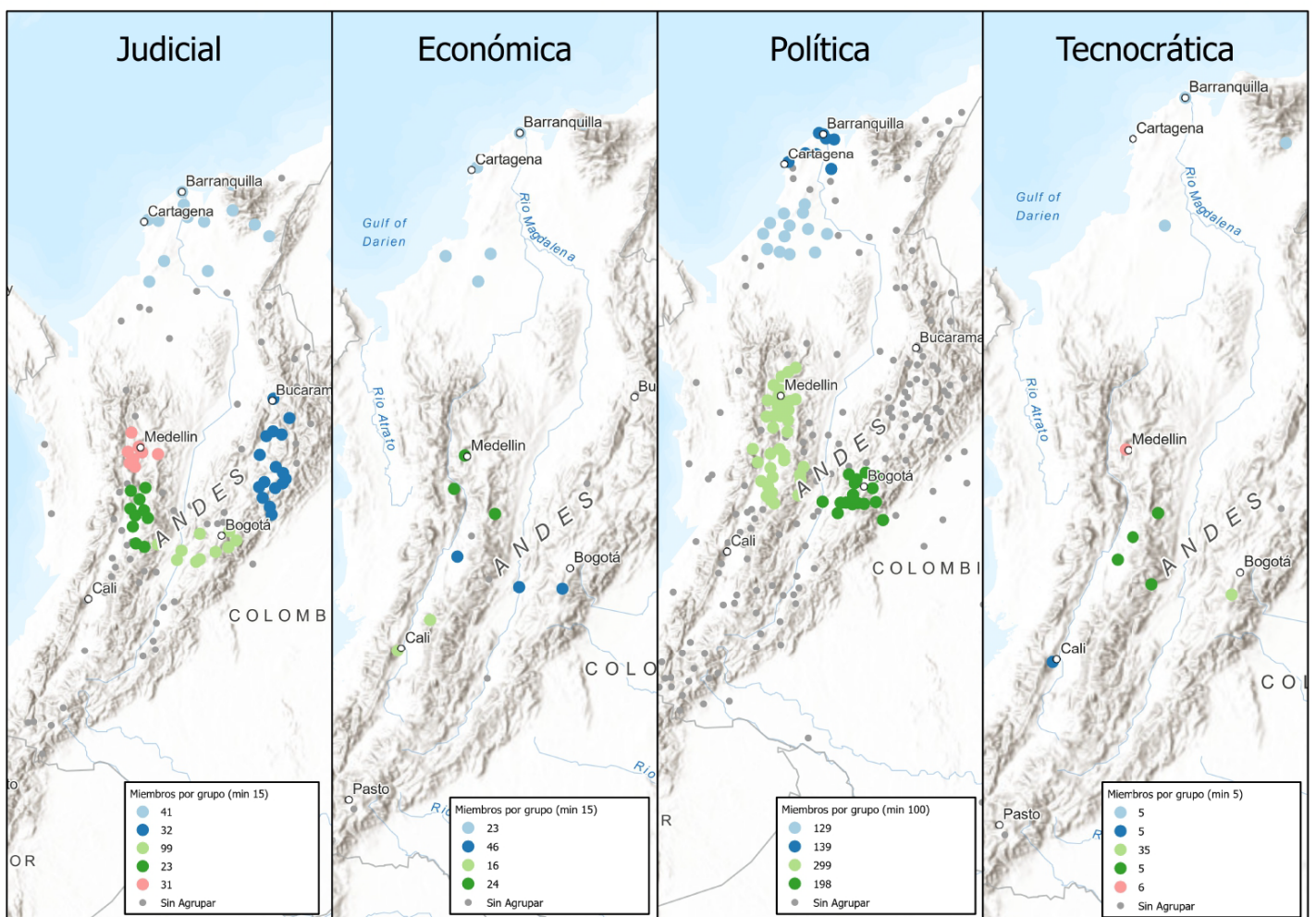
Familia Jattín
Familia López
Familia Besaile
Familia García Pineda
Familia Manzur

Bogotá y Cundinamarca

| | |
|------------------|----------------------|
| Familia Pastrana | Familia López |
| Familia Turbay | Familia Santos |
| Familia Lleras | Familia Galán Pachón |
| Familia Esguerra | Familia Gaviria |
| Familia Gómez | Familia Sánchez |
| Familia Samper | |

ANALIZANDO LAS ÉLITES

Patrones de composición regional de las élites en Colombia (1991-2021)



Mapas elaborados con el método de distancias variables HDBSCAN. Este método permite identificar las zonas geográficas (grupos) donde se concentra la procedencia de integrantes de las élites según su lugar de nacimiento. Por ende, cada grupo se representa con un color, y los valores indican la cantidad de miembros de las élites que componen cada grupo. Cuando el mapa refleja la existencia de varios puntos con colores diferentes, significa que la élite tiene orígenes geográficos en diversas regiones de Colombia.

Fuente: Elaboración propia

Características constelación elite económica

| Tipo de elite | Descripción del tipo de elite | Sexo | Lugar de nacimiento | Tipo de educación | Universidades predominantes | Influencia de inmigrantes árabes |
|-------------------|----------------------------------------------------------------------------------|-----------------------------------|-----------------------------------------------------------------------------------------------------------------------------|------------------------------------------------------------------------------|------------------------------------------------------------------------------------------------|--------------------------------------------------------------------------------------------------------------|
| Elite oligárquica | Personas que tienen la mayor riqueza según la revista Forbes y la revista Semana | 96% son hombres y 4% mujeres | Tres cuartas partes nacieron en Bogotá, Medellín y Cali – No obstante, muchos residen en Estados Unidos y Europa occidental | La mayoría estudió en universidades extranjeras (de Estados Unidos o Europa) | No se observa un patrón definido más allá de los estudios universitarios en el exterior | A excepción de la familia Char, los inmigrantes árabes no controlan los conglomerados económicos en Colombia |
| Gremial | Dirigentes gremiales que hacen parte del CGM | 82% son hombres y 18% son mujeres | 1 de cada 3 dirigentes gremiales nació en Bogotá | El 75% estudió en universidades privadas de Bogotá | Se observó que en la Universidad de los Andes estudió el 31% y en Universidad Javeriana el 22% | No se observó influencia de inmigrantes árabes |

Fuente: elaboración propia

Características constelación elite tecnocrática

| Descripción del tipo de elite | Sexo | Lugar de nacimiento | Tipo de educación | Universidades predominantes | Influencia de inmigrantes árabes |
|-------------------------------------|-----------------------------------------|-----------------------------------------|-----------------------------------------------------------------|---------------------------------------------------------------|------------------------------------------------|
| Banco de la República | El 89% son hombres y el 11% mujeres | Tres quintas partes nacieron en Bogotá. | El 71% estudió en universidades privadas colombianas de Bogotá. | El 64% estudió en la Universidad de los Andes | No se observó influencia de inmigrantes árabes |
| Departamento Nacional de Planeación | El 71% son hombres y el 29% son mujeres | El 53% nació en Bogotá. | El 64% estudió en universidades privadas colombianas de Bogotá. | Tres quintas partes estudiaron en la Universidad de los Andes | No se observó influencia de inmigrantes árabes |
| Ministro de Hacienda | Todos han sido hombres | La mitad nació en Bogotá | El 70% estudió en universidades privadas colombianas de Bogotá | El 50% estudió en la Universidad de los Andes | No se observó influencia de inmigrantes árabes |

Fuente: elaboración propia

Características constelación élite judicial

| Descripción del tipo de élite | Sexo | Lugar de nacimiento | Tipo de educación | Universidades predominantes | Influencia de inmigrantes árabes |
|------------------------------------------|-------------------------------------------------------------------------------------------------------|-------------------------------------------------------------------------------------------------------------------------------|--------------------------------------------------------------------------------------------------------------------|---------------------------------------------------------------------------------------------------------------------------------------------------------|------------------------------------------------|
| Corte Suprema de Justicia | El 84% son hombres y el 16% mujeres | Hay heterogeneidad en la composición regional, Bogotá tiene una prevalencia mínima pues representa el 19% y Antioquia el 11%. | Cuatro quintas partes estudiaron en universidades privadas colombianas | No hay grandes tendencias, un 8% estudió en la Universidad Javeriana y un 6% en la Universidad de Caldas | No se observó influencia de inmigrantes árabes |
| Consejo de Estado | El 78% son hombres y el 22% mujeres | Hay heterogeneidad en la composición regional, Bogotá tiene una prevalencia mínima pues representa el 21% y Antioquia el 9%. | Tres quintas partes estudiaron en universidades privadas colombianas | No hay grandes tendencias, un 14% estudió en la Universidad Externado, un 13% en la Universidad Libre y otro 13% en la Universidad Nacional de Colombia | Hay influencia de inmigrantes árabes en un 2% |
| Jurisdicción Especial para la Paz | El 55% son hombres y el 45% mujeres – es el campo de poder en Colombia con más participación femenina | El 45% nació en Bogotá | La mayoría estudió en universidades privadas colombiana | La mitad de magistrados/as estudió en la Universidad de los Andes y en la Universidad del Rosario | Hay influencia de inmigrantes árabes en un 5% |
| Corte Constitucional | El 88% son hombres y el 12% mujeres | Una cuarta parte nació en Bogotá | El 80% estudió en universidades privadas colombianas | Dos quintas partes estudiaron en la Universidad Externado y la Universidad del Rosario | Hay influencia de inmigrantes árabes en un 7% |
| Comisión Nacional de Disciplina Judicial | El 71% son hombres y el 29% son mujeres | Hay heterogeneidad en la composición regional, se distribuyen en la misma proporción entre Bogotá, Boyacá y Cauca | El 86% estudió en universidades privadas colombianas, el porcentaje restante en universidades públicas colombianas | El 43% estudió en la Universidad Externado | No se observó influencia de inmigrantes árabes |

Características constelación élite política

| Descripción del tipo de élite | Sexo | Lugar de nacimiento | Tipo de educación | Universidades predominantes | Influencia de inmigrantes árabes |
|-------------------------------------------------------------------------|-------------------------------------|------------------------------------------------------------------------------------------------------------------------------------------------------------------------------------------------------|------------------------------------------------------------------------------------------------------------------------------------------------------------------|-------------------------------------------------------------------------------------------------------------------------------------------------------------------------------------------------------------------------------|----------------------------------------------------------------------------------------------------|
| Presidentes de la República | Todos han sido hombres | Dos terceras partes nacieron en Bogotá. | La mayoría estudió en universidades privadas colombianas, todas ubicadas en Bogotá. | No hay tendencias, estudiaron en diferentes universidades: Universidad Javeriana, Universidad de los Andes, Universidad Sergio Arboleda, Universidad del Rosario, Universidad de Antioquia. | No se observó influencia de inmigrantes árabes |
| Ministros de Defensa, Interior, Relaciones Exteriores, Justicia y Minas | El 80% son hombres y el 20% mujeres | Una tercera parte nació en Bogotá | El 77% estudió en universidades privadas colombianas | Una cuarta parte estudió en la Universidad Javeriana – los ministros de defensa son en su mayoría egresados de la Javeriana | Hay influencia de inmigrantes árabes en un 1%, es decir, casi que inexistente |
| Congresistas con dos o más reelecciones | 88% son hombres y 12% mujeres | Hay heterogeneidad en la composición regional, el 10% nació en Antioquia y un 9% en Bogotá | Un poco más de la mitad (55%) estudiaron en universidades privadas colombianas – sin embargo, e Congreso es donde más llegan egresados de universidades públicas | No se observó un patrón definido, pero hay predominio de la Universidad Javeriana (9%), Universidad Libre (6%) y Universidad Externado (5%). | Hay influencia de inmigrantes árabes en un 10% |
| Contralores Generales de la República | 88% son hombres y 12% mujeres | El 28% nació en Bogotá, el 72% restante se distribuye equitativamente entre Bolívar, Caldas, Cesar, Risaralda y Sucre. Prevalece la diversidad de regiones del país, en especial de la costa Caribe. | Tres cuartas partes estudiaron en universidades privadas colombianas. | Hay predominio de la Universidad Externado. | Hay influencia de inmigrantes árabes en un 25% (David Turbay Turbay y Julio Cesar Turbay Quintero) |
| Procuradores Generales de la Nación | 86% son hombres y 14% mujeres | El 50% nació en Bogotá, el restante se reparte entre Atlántico, Cesar y Santander. | La gran mayoría estudió en universidades privadas colombianas ubicadas en Bogotá. | Los miembros de la élite estudiaron en las siguientes proporciones: Universidad Externado (28%), Universidad de los Andes (14%), Universidad Javeriana (14%), Universidad Santo Tomás (14%), Universidad de la Costa (14%) | No se observó influencia de inmigrantes árabes |

- **Fenómeno de cerramiento y especialización en el campo de poder respectivo:** son poco frecuentes las rotaciones entre diferentes constelaciones de élites. Solo 29 personas transitaron en diferentes constelaciones (2%). Por ejemplo, nunca un miembro de la élite judicial, ocupó cargos directivos en los principales gremios económicos o en la tecnocracia. Esto marca una diferencia significativa con las dinámicas de poder del siglo XX, donde los dirigentes gremiales de la ANDI, la Federación Nacional de Cafeteros, y otros gremios del sector agropecuario (SAR, Fedegan, etc.) rotaban entre el mundo privado y los altos cargos estatales. En otros términos, la denominada "puerta giratoria" no se presenta entre diferentes sectores (político-económico; tecnocrático-económico), sino al interior de cada campo de poder (la élite judicial permanece en la rama judicial, la élite política solo transita entre el Congreso, las gobernaciones, los ministerios o los organismos de control, sin ir a dirigencias gremiales) y la élite oligárquica se mantiene autónoma desde su posición de control del capital

- **Masculinización del poder:** Prevalencia de los hombres en los altos cargos directivos del Estado y los gremios con asiento en el Consejo Nacional Gremial, así como en la mayoría accionaria de los principales conglomerados económicos. La base de datos identificó a **1.103 hombres (86%) y 178 mujeres (14%)** como miembros de las élites colombianas. Durante el siglo XXI, las mujeres no han ocupado los siguientes altos cargos en el sector público y privado:

En el Estado: presidencia de la república, defensoría del pueblo, ministerio de hacienda y gerencia general del Banco de la República (esto coincide con el patrón observado durante el siglo XX).

En las dirigencias gremiales: ACOLFA, NATURGAS, ACOPLÁSTICOS, ACM, ACP, ANALDEX, ANDI, ANDESCO, CCI, CONFECÁMARAS, FEDEGAN, FASECOLDA, FENAVI, FENALCO, FEDEPALMA, SAC.

- Cada constelación de élites ha construido su **propio habitus y ethos** (universidades predilectas para formarse académicamente y crear redes de networking, así como orígenes geográficos distintos)

- La **élite judicial** tiene una composición más **pluralista y abierta**: mayor participación de mujeres, de comunidades étnicas y de personas de clase media que nacieron por fuera de Bogotá. Un ejemplo ilustrativo es la JEP: la mitad de los/as magistrados/as son mujeres, y una quinta parte tienen raíces en el pueblo indígena Arahúaco, Kankuamo, Wayúu y Totoró.
- A partir de la Constitución de 1991, la élite judicial se ha fortalecido, hasta el punto de que son “jugadores de veto” en el régimen político (Tsebelis, 2006), pues a través de fallos de control material de los estados de excepción, la declaratoria de los estados de cosas inconstitucionales (desplazados, cárceles, firmantes del Acuerdo de Paz), decisiones sobre el aborto, medidas cautelares de diferente naturaleza, medidas correctivas (cárcel para altos funcionarios públicos que incumplen las órdenes emitidas por jueces o magistrados), juzgamiento de aforados, etc. Pueden revertir o frenar la aplicación de medidas gubernamentales y proyectos económicos, y pueden decidir sobre la libertad de los miembros de la élite política.
- Las élites económica y tecnocrática son las más cerradas en términos de su composición: prevalece la figura del hombre blanco, con un patrón definido de formación académica en la Universidad de Los Andes y con estudios de posgrado en universidades de Estados Unidos y Europa occidental. Tienen un origen geográfico delimitado a las grandes ciudades capitales como Bogotá, Medellín, Barranquilla y Cali.
- Después de la constitución de 1991 el manejo de la tecnocracia en Colombia ha estado concentrado en los profesionales que se forman en la Universidad de los Andes. La excepción se da el gobierno de Iván Duque, donde se posicionó la Universidad Sergio Arboleda.

CONCLUSIÓN

A pesar de que numéricamente son pocas las personas que dirigen el rumbo del Estado y la economía en Colombia, realmente, al analizar las variables de sexo, lugar de nacimiento, formación académica, origen árabe, universidad donde se cursa carrera profesional, entre otras, se puede inferir que existe una profunda fragmentación del poder y se observa una dificultad estructural para que existan proyectos nacionales que sean vinculantes y hegemónicos, ya que cada constelación de élite (judicial, política, económica y tecnocrática) que surgió con posterioridad a la Constitución de 1991, tiene valores, costumbres, miradas de género, procedencias regionales y preparaciones académicas diferentes (en ocasiones, diametralmente opuestas). En otros términos, son mínimas las identidades y los factores de cohesión entre las élites, lo que denota un patrón histórico de construcción de coaliciones de poder inestables y sin vocación de permanencia. Esto explicaría porque proyectos reformistas han fracasado o porqué el intento del ex presidente Uribe de perpetuarse en el poder fue neutralizado (con aspiración de segunda reelección consecutiva).

REFLEXIONES

¿QUÉ HACER CON LAS ÉLITES?

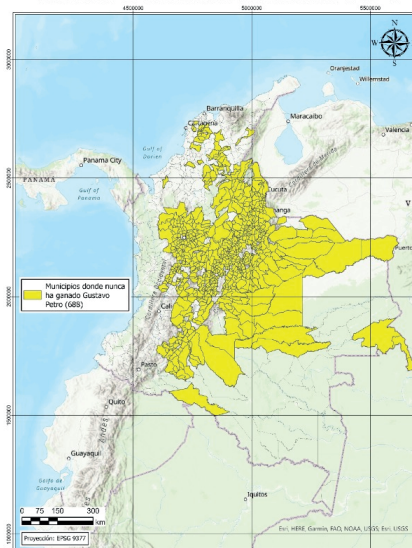
- Ruta francesa: destrucción de las élites aristocráticas (nobleza) y reemplazo por otras ligadas al desarrollo capitalista burgués (Moore, 2015).
- Ruta identificada por Michael Mann: desde el centro, lograr la articulación de diferentes tipos de élites regionales -sin importar su origen social y partidista- en proyectos estatistas con alcance reformista y modernizante (ver González, 2014, pp.63).
- Propuesta de James Robinson: quitarles relevancia a las élites rentistas y terratenientes para desarrollar el capitalismo basado en la innovación tecnológica.
- Propuesta de Thomas Piketty (socialismo participativo): busca minimizar significativamente el poder de las élites económicas, a través de dos pilares: 1. Lograr una participación accionaria de los trabajadores en las empresas; 2. Lograr la aplicación de impuestos progresivos a la propiedad (alta tributación al patrimonio, la renta y las herencias).

¿El nuevo gobierno representado por Gustavo Petro y Francia Márquez, podrá modificar los principios de dominación que han regido desde el siglo XX en Colombia?

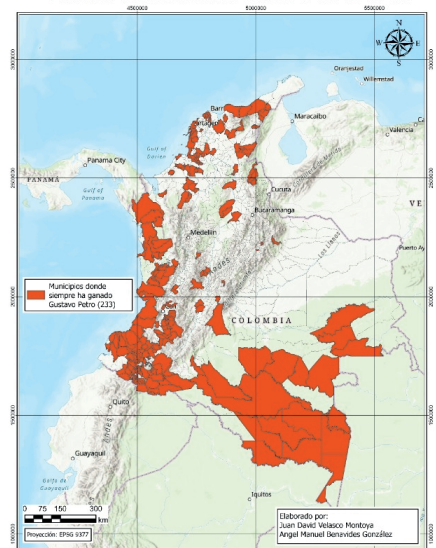
 Señales de **posibilidad histórica** de conducir un cambio estructural

- 1** Petro interrumpe secuencia histórica de presidentes nacidos en la región andina.
- 2** Francia Márquez es la primera mujer negra en ser elegida vicepresidenta de la república.
- 3** Existencia de un patrón estable de votos por el petrismo en dos Colombias diferentes: **por un lado**, las regiones

MUNICIPIOS EN DONDE NO HA GANADO GUSTAVO PETRO EN LAS ELECCIONES PRESIDENCIALES DE 2018-1 2018-2 Y 2022-1



MUNICIPIOS EN DONDE GANA GUSTAVO PETRO EN LAS ELECCIONES PRESIDENCIALES DE 2018-1 2018-2 Y 2022-1



Elaborado por:
 Juan David Velasco Montoya
 Angel Manuel Benavides González

periféricas, fronterizas, con mayor población étnica y con más intensidad del conflicto armado (el pacífico y el caribe). Y, **por otro lado**, las grandes ciudades (Bogotá, Cali, Barranquilla, Santa Marta). Sin embargo, hay dificultades estructurales para movilizar políticamente a los ciudadanos y las élites locales de Antioquia, el eje cafetero, los santanderes y la orinoquía (ver mapa).

3

Según los estudios citados, salvo Bogotá que tiene mayorías electorales petristas, en las demás zonas como el viejo Caldas y Antioquia, se ha elegido a gran parte de las dirigencias gremiales y ministros en la historia del país. ¿Habrán recambios en la composición regional de las élites en el poder durante el gobierno de Petro y Francia?, ¿Por primera vez habrá la selección de un gabinete ministerial que tenga representación proporcional de la región caribe y pacífica?

4

Propuesta de reforma agraria: ¿superará bloqueos históricos que vivió López Pumarejo, Alberto Lleras, Carlos Lleras y Juan Manuel Santos, con coaliciones sucesivas de pausa o reversa reformista?

5

Llamado a “gran acuerdo nacional” con “participación regional vinculante”: ¿es posible gobernar más allá de los políticos tradicionales y los simpatizantes del petrismo?, ¿es posible sacar adelante en el Congreso una agenda reformista sin incurrir en las prácticas clientelistas de antaño? ¿los partidos tradicionales que se declaren gobiernistas, lo harán por instinto de supervivencia (acceso a cuotas y rentas burocráticas) - ¿Podrá Petro transformar el principio de dominación que versa sobre la primacía de la política transaccional?

6

Propuesta de política exterior orientada hacia la integración latinoamericana y promesa de replanteamiento del rópice polum (cercanías ideológicas con presidentes de izquierda en México, Chile, Argentina, Perú, Bolivia, y probablemente Brasil con elección de Lula. Dudas sobre el alineamiento con Venezuela y Nicaragua).

7

Relaciones con el mando militar: ¿se mantendrá la tradición civilista en la elección del Ministerio de Defensa?, ¿habrá plena subordinación de las fuerzas militares a un presidente que fue exguerrillero y que propuso un cambio sustancial en la doctrina militar?

8

Propuesta de cambio del modelo económico: retorno selectivo al proteccionismo, descarbonización de la economía, agenda ambiental fuerte. ¿Es viable con déficit fiscal enorme, y la crisis económica ocasionada internacional por el Covid 19 y la guerra en Ucrania?

9

¿Habrán cambios en la conformación de la tecnocracia? - ¿cambiará el patrón histórico de ministros de hacienda y directores de Planeación Nacional que son hombres nacidos en Antioquia o Bogotá, y que estudiaron en la Universidad de los Andes? - ¿propondrá reformas al Banco de la República tal como lo anunció en campaña electoral?

Autores y colaboradores



Directora científica

Jenny Pearce, profesora e investigadora del Latin American and Caribbean Centre del London School of Economics



Coordinador científico

Juan David Velasco, profesor del departamento de Ciencia Política de la Universidad Javeriana



Asistentes de investigación y colaboradores

Ángel Manuel Benavides, especialista en Sistemas de Información Geográfica en la Universidad Distrital FJC

Diana Katherine Rico, magíster en construcción de paz de la Universidad de los Andes

Daniel Pedraza, politólogo de la Universidad Javeriana

Tatiana Andrea Niño, politóloga e internacionalista de la Universidad Javeriana

Mónica del Pilar Burgos, politóloga de la Universidad Javeriana

Alejandra Sofía Rojas Castro, especialista en justicia, víctimas y construcción de paz de la Universidad Nacional

Cynthia A. Lacouture González, politóloga y comunicadora social de la Universidad Javeriana

Valentina Arias, politóloga e internacionalista de la Universidad Javeriana

Mariana Rojas Ochoa, especialista en acción sin daño y construcción de paz de la Universidad Nacional

Verónica Otero, internacionalista de la Universidad Javeriana

María Nelly Montoya, economista de la Universidad Libre



Agradecimientos

Juan Gabriel Gómez, Fernán González, Francisco Gutiérrez, Gustavo Duncan, Teófilo Vázquez, Carlos Mario Perea, Andrés Dávila, Mario Aguilera, Eduardo Pizarro, Lina Chaparro, Sebastián Lippez y Laura Toro.



Este cuadernillo ilustra los principales hallazgos de un estudio que será publicado próximamente por los autores, con el apoyo del Latin America and Caribbean Centre del London School of Economics y el Instituto Colombo-Alemán para la Paz (CAPAZ).

Bibliografía

- Albán, A. (2011). Reforma y contrarreforma agraria en Colombia *Revista de Economía Institucional*, vol. 13, núm. 24, pp. 327-356. Universidad Externado de Colombia.
- Berry, A. (2002). ¿Colombia encontró por fin una reforma agraria que funcione? *Revista de Economía Institucional*, Vol. 4, N° 6.
- Bourdieu, P. (2020) *The Field of Power and the Division of the Labour of Domination*.
- Bourdieu, P. (1996) *The State Nobility: Elite Schools in the Field of Power*. Cambridge: Polity Press.
- Caballero, C. (2016). *La economía colombiana del siglo XX: Un recorrido por la historia y sus protagonistas*. Bogotá: Debate.
- Dávila, A. (1998) *El Juego del Poder: Historia, Armas y Votos*. Bogotá: Ediciones Uniandes.
- Dávila, C. (2003). *Empresas y empresarios en la historia de Colombia: siglos XIX-XX: una colección de estudios recientes*. Bogotá: Grupo Norma.
- Dávila, A., & Delgado, N. (2002). La metamorfosis del sistema político colombiano: ¿Clientelismo de mercado o nueva forma de intermediación? En F. Gutiérrez, M. E. Wills, R. Peñaranda, E. Pizarro, A. Dávila, M. García, N. Delgado, *Degradación o Cambio. Evolución del sistema político colombiano* (págs. 319-355). Bogotá: Grupo Editorial Norma.
- De la Fuente, D. (2018). *Radiografía del poder en Colombia: élites y vínculos de parentesco. Cambios y continuidades desde la teoría de redes*. Salamanca, España: Universidad de Salamanca.
- Echavarría, J, et al. (2022). *Cinco años después de la firma del Acuerdo Final: Reflexiones desde el monitoreo a la implementación*. Notre Dame, IN: Instituto Kroc de Estudios Internacionales de Paz/ Escuela Keough de Asuntos Globales.
- Echeverri, A. (1986). *Elites y proceso político en Colombia: 1950-1978: una democracia principesca y endogámica: régimen político colombiano en los últimos treinta años*. Bogotá: Fundación universitaria autónoma de Colombia.
- González, F. (2014) *Poder y violencia en Colombia*. Bogotá: Odecofi, Cinep.
- González, F.; Bolívar, I. & Vázquez, T. (2002) *Violencia Política en Colombia: de la nación fragmentada a la construcción del Estado*. Bogotá: CINEP, Centro de Investigación y Educación Popular.
- Gutiérrez, F. (2007) *¿Lo que el viento se llevó?: los partidos políticos y la democracia en Colombia, 1958-2002*. Bogotá: Grupo Editorial Norma
- Gutiérrez, F. (2014) *El orangután con sacoleva: cien años de democracia y represión en Colombia (1910-2010)*. Bogotá: IEPRI
- Higley, J. (2008) *Elite Theory in Political Sociology*. <https://www.semanticscholar.org/paper/Elite-Theory-in-Political-Sociology-Higley/effb395da9dd580fa32f4f1a4b53091abb145df4>
- Higley, J. and Burton, M. (2006) *Elite Foundations of Liberal Democracy*. Oxford: Rowman and Littlefield.
- Hoffmann-Lange, U. (Ed.). (2018). *Methods of Elite Identification*. En *The Palgrave Handbook of Political Elites* (pp. 79–92). Oxford Handbooks.
- Leal, F. & Dávila, A. (1990) *Clientelismo: el sistema político y su expresión regional*. Bogotá: Universidad de los Andes
- Lipton, M. (2009). *Land Reform in Developing Countries. Property Rights and Property Wrongs* Editorial Routledge
- Londoño, R. (Ed.). (2016). *Tierras y conflictos rurales: historia, políticas agrarias y protagonistas*. Centro Nacional de Memoria Histórica.
- López, C. (2016). ¡Adiós a las FARC! ¿Y ahora qué? Construir ciudadanía, estado y mercado para unir las tres Colombias. *Debate*: Bogotá.
- Machado, A. (1999). La cuestión agraria y el desarrollo agropecuario. *Cuadernos de economía* (Santafé de Bogotá), 18(31), 237-279.
- Machado, A. (2009). *Ensayos para la historia de la política de tierras en Colombia. De la Colonia a la creación del Frente Nacional*. Universidad Nacional de Colombia.
- Meisel, A. (2012). *¿Quién manda aquí? Poder regional y participación de la Costa Caribe en los gabinetes ministeriales, 1900-2000*. Bogotá: Banco de la República.

Bibliografía

- Melo, J. (1995), "Caciques y gamonales", en Revista Credencial Historia, no. 104, Colección: Política y diplomacia en la Historia de Colombia, Bogotá: Banco de la República de Colombia.
- Melo, J. (2021). Colombia: una historia mínima. Una mirada integral al país. Bogotá: Editorial Planeta
- Michels, R. (1962) Political Parties. New York: The Free Press• Mills, W. (1956, 2000) The Power Elite. Oxford: Oxford University Press.
- Moore, B. (2015). Los orígenes sociales de la dictadura y de la democracia. El señor y el campesino en la formación del mundo moderno. Barcelona: Ariel
- Ocampo, G. (2014). Poderes regionales, clientelismo y Estado. Etnografías del poder y la política en Córdoba, Colombia. Bogotá: CINEP.
- Poulantzas, N. (1975) Political Power and Social Classes. London: New Left Books
- Piketty, T. (2019). Capital e Ideología. Editorial Ariel.
- Puyo, G.A. (2017). Las élites y la política exterior colombiana (1958-2010). Bogotá: Universidad Nacional de Colombia.
- Restrepo, N. (2011). Empresariado antioqueño y sociedad, 1940-2004: influencia de las élites patronales de Antioquia en las políticas socioeconómicas colombianas. Medellín: Taurus.
- Rettberg, A. (2003). Cacaos y tigres de papel. El gobierno de Samper y los empresarios colombianos. Bogotá: Universidad de los Andes.
- Revista Forbes. (2021) Especial: estos son los millonarios en Colombia 2021. Recuperado desde: <https://forbes.co/2021/04/06/editors-picks/especial-estos-son-los-millonarios-en-colombia-2021/>
- Revista Semana. (2022) Estas son las 100 empresas más grandes de Colombia y las 900 siguientes. Recuperado desde: <https://www.semana.com/especiales-editoriales/articulo/estas-son-las-100-empresas-mas-grandes-de-colombia-y-las-900-siguientes/202100/>
- Reyes, A. (1978). "Latifundio y poder político. La hacienda ganadera en Sucre", Bogotá: CINEP
- Reyes, G. (2003). Don Julio Mario: biografía no autorizada del hombre más poderoso de Colombia. Texas, USA: Ediciones B Colombia.
- Rivera-Páez, S. (2019). Militares e identidad: autorepresentación y construcción de paz en el cuerpo de oficiales de las Fuerzas Militares colombianas. Bogotá: Pontificia Universidad Javeriana.
- Safford, F. (2014) The ideal of the practical. Colombia's struggle to form a technical Elite. University of Chicago Press
- Savage, M. and Nichols, G. (2018) Theorizing elites in unequal times: class, constellation and accumulation. In Kornses, O., Heilbron, J., Hjellbrekke, J., Buhlmann, F. and Savage, M. (eds) New Directions in Elite Studies. London: Routledge.
- Silva-Colmenares, J. (2020). Los Verdaderos Dueños del País - 2-. De la monopolización precoz del siglo 20 a la transnacionalización del siglo 21. Bogotá: Ediciones Aurora.
- Silva-Colmenares, J. (1977). Los verdaderos dueños del país: oligarquía y monopolios en Colombia. Colección economía. Fondo Editorial Suramérica, Universidad de Texas.
- Stokes, S; Dunning, T; Nazareno, M & Brusco, V. (2014). Brokers, Voters, and Clientelism. The Puzzle of Distributive Politics. Cambridge University Press.
- Tsebelis, G. (2006). Jugadores con veto. Cómo funcionan las instituciones políticas. Argentina: Fondo de Cultura Económica
- Unidad de Investigación y Acusación. (2022) En 2021 el conflicto armado se reactivó en 12 zonas del país. Jurisdicción Especial para la Paz.
- Velasco, J, Duncan, G & Lopera, F. (2018). Oligarquía, poder político y narcotráfico en Colombia: los casos de Medellín, Santa Marta y Muzo. Colombia Internacional, 95, 167-201.
- Valencia, L. (2020). Los Clanes Políticos que mandan en Colombia. Bogotá: Planeta.
- Winters, J. A. (2012) Oligarchy. Cambridge University Press.